



**Výročná správa
Obce V A R Í N
za konsolidovaný celok
za rok 2012**

Vo Varíne, dňa 31.05.2013

.....
Miroslav Williger
starosta obce

OBSAH	str.
1. Základná charakteristika obce	3
1.1 Geografické údaje	3
1.2 Demografické údaje	3
1.3 Ekonomické údaje	4
1.4 Symboly obce	5
1.5 História obce	6
1.6 Pamiatky	7
1.7 Významní rodáci	7
1.8 Výchova a vzdelávanie	7
1.9 Zdravotníctvo	8
1.10 Sociálne zabezpečenie	8
1.11 Kultúra, šport	8
1.12 Hospodárstvo	9
1.12 Organizačná štruktúra obce	9
2. Rozpočet obce na rok 2012 a jeho plnenie	10
2.1 Plnenie príjmov za rok 2012	12
2.2 Plnenie výdavkov za rok 2012	15
2.3 Plán rozpočtu na roky 2012 - 2015	17
3. Hospodárenie obce za rok 2012	18
4. Bilancia aktív a pasív	19
4.1 Aktíva	19
4.2 Pasíva	19
5. Vývoj pohľadávok a záväzkov v tis. €	20
5.1 Pohľadávky	20
5.2 Záväzky	20
6. Ostatné dôležité informácie	21
6.1 Prijaté granty a transfery	21
6.2 Poskytnuté dotácie	22
6.3 Významné investičné akcie v roku 2012	22
6.4 Predpokladaný budúci vývoj činnosti	23

1. Základná charakteristika Obce Varín

Obec je samostatný územný, samosprávny a správny celok Slovenskej republiky. Obec je právnickou osobou, ktorá samostatne hospodári s vlastným majetkom a s vlastnými príjmami. Základnou úlohou obce pri výkone samosprávy je starostlivosť o všestranný rozvoj jej územia a o potreby jej obyvateľov.

1.1 Geografické údaje

Región:	Severné Považie
Kraj:	Žilinský kraj
Okres:	Žilina
Poloha obce:	Obec Varín leží na spojnici južnej časti Kysuckej vrchoviny a Malej Fatry, pri ústi rieky Varínky do Váhu. Je vstupnou bránou do krivánskej časti Malej Fatry.
Susedné obce:	Krasňany, Gbeľany, Mojš, Nezbudská Lúčka.
Celková rozloha obce:	56,7 km ²
Nadmorská výška:	363 m.n.m. /prah kostola/

1.2 Demografické údaje

Hustota a počet obyvateľov:

- Počet obyvateľov: 3 755
 - z toho muži: 1 846
 - z toho ženy: 1 909
- Hustota obyvateľstva: 67,05 obyv. na km²

Národnostná štruktúra:

slovenská:	3 737	maďarská:	4
česká:	11	ukrajinská:	1
ruská:	1	nezistená:	1

Štruktúra obyvateľstva podľa náboženského významu :

- v prevažnej väčšine rímskokatolíckeho vierovyznania.

Vývoj počtu obyvateľov za rok 2012:

- narodených: 49
- zosnulých: 31

Zdroj: matrika, k 31.12. 2012.

1.3 Ekonomické údaje

Ukazovateľ	2009	2010	2011	2012
Nezamestnanosť	10,6%	14,5%	14,3%	15 %
Zamestnanosť	12,4%	12,4%	12,6%	10,1 %
Podnikateľské subjekty:				
Právnické osoby (PO)	9,6%	9,4%	9,1%	9,2 %
Fyzické osoby (FO)	14,3%	14,4%	15,3%	14,8 %
Priemerná mesačná mzda	656,90 €	686 €	707 €	726 €

Zdroj: ŠÚ SR, k 31.12. aktuálneho roku pre Žilinský kraj

1.4 Symboly obce

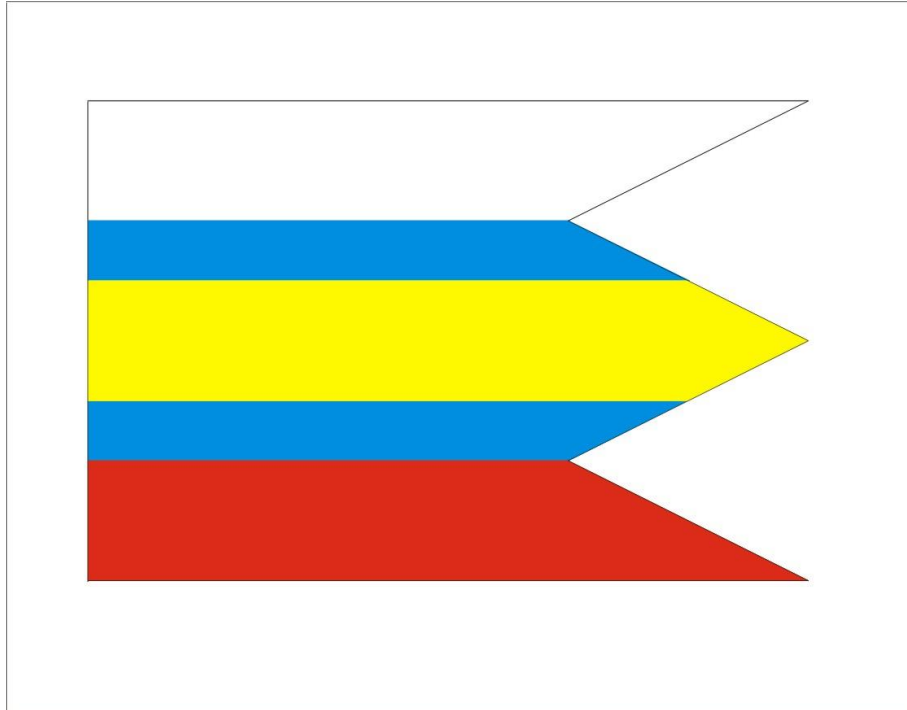
Erb obce:

Panna Mária s Ježiškom - najstarší z roku 1416. Súčasný erb obce bol zhotovený podľa odtlačku mladšieho erbového renesančného pečatidla obce - mestečka z roku 1687. Vyobrazenie erbu Obce Varín je: v modrom štíte na striebornom tróne sediaci zlatovlasá, zlatom korunovaná Panna Mária, v červenom rúchu a zlatom plášti, vľavo pred sebou držiaca zlatovlasého Ježiška, po jej oboch stranách po jednej striebornej zlatostredej a zlatokališnej ruži na zlatých vznášajúcich sa vetvičkách.



Vlajka obce :

Vlajku Obce Varín pozostáva z piatich pozdĺžnych pruhov vo farbách: biela (2/8), modrá (1/8), žltá (2/8), modrá (1/8), červená (2/8). Vlajka má pomer strán 2:3 a ukončená je tromi cípmi, t.j. dvoma zástrihmi, siahajúcimi do tretiny jej listu.



Pečať obce :

Pečať obce Varín tvorí erb obce.

1.5 História obce

Prvé doklady o prítomnosti človeka v tejto časti Žilinskej kotliny pochádzajú zo staršej doby kamennej. Našli sa tu kamenné jadrá, z ktorých sa vyrábali štiepané kamenné nástroje a pozostatky zvierat - keľ mladého mamuta (vo Varíne) a mamutí zub (v Gbeľanoch). Aj keď sa nenašli sídliská vtedajších lovcov, ako to bolo v Žiline, možno predpokladať, že lovci sa pohybovali po celom tomto území.

Ďalšie archeologické nálezy poznáme až z obdobia mladšej a neskoršej doby kamennej /4.-3. tisícročie pred Kristom/. Sú to sídliská prvých roľníkov objavené v Belej, Gbeľanoch a vo Varíne, kde sa pri stavbe elektrorozvodne našli malé piecky s hlinenými roštami, ktoré pravdepodobne slúžili na prípravu potravy alebo na sušenie nedozretého obilia.

Bohatšie nálezy z územia Varína a okolia pochádzajú z mladšej a neskorej doby bronzovej (1250-700 pred Kr.), keď tento priestor zaujal ľud lužickej kultúry. Okrem sídlisk sa našli aj popolnicové pohrebiská.

V 8. a 9. storočí sa prisťahovali slovanské kmene, ktoré sa usadili v priestore rímskokatolíckeho kostola, na Hrádku a na Koňhore.

Fara bola založená roku 1200 s kaplnkou zasvätenou Svätému krížu. Prvým písomným dokladom o obci je donačná listina kráľa Ondreja II. z roku 1223. V tomto roku bol aj vysvätený kostol a do dnešnej podoby zrekonštruovaný v 17. storočí.

Územie Varína a širokého okolia bolo predmetom donácie v roku 1223 za Ondreja II., čo kráľ Belo IV. potvrdil listinou v roku 1267. Z roku 1254 sa zachovala kráľovská listina Bela IV., ktorá rieši zemianske spory o Žilinu, Tepličku a Varín.

V roku 1323 bola vytvorená provincia varínskeho panstva so sídlom na hrade Varín-Starhrad.

Jarmočné právo získal Varín v roku 1340 od kráľa Karola Róberta.

V roku 1501 sa Varínčania vykúpili z dedičného práva richtárstva, odkúpením richtárskeho domu s dostavníkovou stanicou.

Vo Varíne bolo v 16. a 17. storočí evidovaných 15 remeselníckych cechov. Varín ako remeselné mestečko malo 15 cechov, z ktorých 9 sa zachovalo so svojimi tradíciami až do roku 1950.

Najstaršie údaje o školstve vo Varíne sú z roku 1568, kedy bola škola reformovaná na latinskú. Z Varína pochádza celý rad učencov. Jeden z prvých bol bakalár Matej, ktorý vyučoval na pražskej univerzite od 30. marca 1452.

Kráľ Leopold rozšíril jarmočné privilégia v roku 1682 a oslobodil Varínčanov od platenia mýta v celom Uhorsku.

V roku 1871 prešiel Varínom prvý skúšobný vlak na budovanej železnici z Bohumína do Košíc. V roku 1922 začala elektrifikácia domácností vybudovaním menšej hydrocentrály na rieke Varínka.

1.6 Pamiatky:

- Rímsko-katolícky kostol z druhej ½ 13. storočia,
- Zrúcaniny hradu Starhrad,
- Kaplnka svätého Floriána z roku 1750,
- Kaplnka Panny Márie z roku 1785.

1.7 Významní rodáci

- **Ondrej Mesároš** – kňaz, spoluzakladateľ spolku Slovenského učeného tovaríšťa, ktorý združoval prívržencov bernolákovcov a šíril slovenský jazyk a literatúru.
- **Jozef Martinček** – kňaz, zakladajúci člen Slovenskej ligy v Amerike, signatár Clevelandskej deklarácie o právach na sebaurčenie z roku 1915 a zúčastnil sa príprav na prijatie Pittsburskej dohody v roku 1918,
- **Pavol Gábor** – slovenský operný spevák,
- **Jozef Noga** – kňaz.

1.8 Výchova a vzdelávanie

V súčasnosti výchovu a vzdelávanie detí v obci poskytuje:

- Základná škola s materskou školou Ondreja Štefku

Na mimoškolské aktivity je zriadené:

- Centrum voľného času,
- Školský klub detí.

1.9 Zdravotníctvo

Zdravotnú starostlivosť v obci poskytuje: Zdravotné stredisko

- Všeobecný lekár pre dospelých: 2
- Všeobecný lekár pre deti: 2
- Stomatológ: 1
- Gynekológ: 1
- Lekáreň: 2

1.10 Sociálne zabezpečenie

Sociálne služby v obci zabezpečuje:

- Opatrovateľská služba - 8 pracovníčok,
- Zariadenie pre seniorov a domov sociálnych služieb - Charitný dom Alžbetinum, n.o. s kapacitou 24 lôžok.

1.11 Kultúra, šport

Spoločenský a kultúrny život v obci zabezpečuje:

- Obec Varín - referát kultúry,
- Dychová hudba,
- Spevokol,
- Mesačník Varínčan,
- Knižnica,
- Vzdelávacie kluby,
- Futbalový oddiel,
- Lyžiarsky oddiel,
- Speleologický oddiel,
- Turistický oddiel,
- MO MS.

1.11 Hospodárstvo

Najvýznamnejší poskytovatelia služieb v obci :

- Obecný podnik služieb Varín, s.r.o., Urbárska obec, pozemkové spoločenstvo Varín, COOP Jednota Žilina, a.s.,
- súkromné obchody - pekáreň, práčovňa, kaderníctvo – holičstvo, kozmetika, reštauračné a stravovacie zariadenia, mäsiarstva, drevovýroba, výroba okien, stolárstvo, záhradnícke služby, stavebniny, autoservis, pneuservis a umyváreň vozidiel.

Najvýznamnejší priemysel v obci :

- Dolvap, s.r.o.

Najvýznamnejšia poľnohospodárska výroba v obci :

- PD Váh

1.12 Organizačná štruktúra obce

Starosta obce:	Miroslav Williger
Zástupca starostu obce :	Ing. Michal Cvacho
Hlavný kontrolór obce:	Ing. Helena Gregová
Obecné zastupiteľstvo:	11 členné

Komisie:

- Sociálna komisia,
- Stavebná komisia,
- Finančná komisia,
- Komisia životného prostredia a verejného poriadku,
- Komisia školstva, kultúry, mládeže a športu,
- Bytová komisia,
- Komisia na ochranu verejného záujmu pri výkone verejnej funkcie.

Obecný úrad:

- Prednosta,
- Sekretariát,
- Učtáreň,
- Dane a poplatky,
- Matrika.

Spoločné obecné úrady:

- Stavebný,
- Sociálny,
- Školský.

2. Rozpočet obce na rok 2012 a jeho plnenie

Rozpočet obce je základným nástrojom finančného hospodárenia v príslušnom rozpočtovom roku, ktorým sa riadi financovanie úloh a funkcií obce v príslušnom rozpočtovom roku. Rozpočet obce je súčasťou rozpočtu verejnej správy. Rozpočtový rok je zhodný s kalendárnym rokom. Rozpočet obce vyjadruje samostatnosť hospodárenia obce.

Rozpočet obce obsahuje príjmy a výdavky, v ktorých sú vyjadrené finančné vzťahy:

- k právnickým osobám a fyzickým osobám - podnikateľom pôsobiacim na území obce,
- ako aj k obyvateľom žijúcim na tomto území vyplývajúce pre ne zo zákonov a z iných všeobecne záväzných právnych predpisov, zo VZN obce, ako aj zo zmlúv.

Rozpočet obce zahŕňa aj finančné vzťahy štátu k rozpočtom obcí :

- podiely na daniach v správe štátu,
- dotácia na úhradu nákladov preneseného výkonu štátnej správy,
- ďalšie dotácie v súlade so zákonom o štátnom rozpočte na príslušný rozpočtový rok.

Rozpočet obce obsahuje finančné vzťahy k rozpočtovým organizáciám a príspevkovým organizáciám zriadeným obcou, a k iným právnickým osobám, ktorých je zakladateľom.

Rozpočet obce môže obsahovať finančné vzťahy :

- k rozpočtom iných obcí,
- k rozpočtu vyššieho územného celku, do ktorého územia obec patrí, ak plnia spoločné úlohy.

V rozpočte obce sa uplatňuje rozpočtová klasifikácia v súlade s osobitným predpisom.

Rozpočet obce na rok 2011 bol zostavený v súlade s ustanovením § 10 zákona č.583/2004 Z.z. o rozpočtových pravidlách územnej samosprávy a o zmene a doplnení niektorých zákonov v znení neskorších predpisov.

Rozpočet obce sa vnútorne člení na bežné príjmy a bežné výdavky (ďalej len bežný rozpočet), kapitálové príjmy a kapitálové výdavky (ďalej len kapitálový rozpočet) a finančné operácie.

Rozpočet obce na rok 2012 bol zostavený ako prebytkový. Bežný rozpočet bol zostavený ako prebytkový a kapitálový rozpočet ako schodkový.

Rozpočet obce bol schválený obecným zastupiteľstvom dňa 14.12.2011 uznesením č.125/2011, zmenený rozpočtovým opatrením, na vedomie obecnému zastupiteľstvu dňa 31.03.2013.

Rozpočet obce k 31.12.2012 v tis. € :

Príjmy celkom	3 223
Výdavky celkom vrátane RO	3 012
Hospodárenie obce - prebytok	211

z toho :

Bežné príjmy	2 214
Bežné výdavky vrátane RO	1 879
Prebytok bežného rozpočtu	335

Kapitálové príjmy	958
Kapitálové výdavky	972
Schodok kapitálového rozpočtu	-14

Príjmové finančné operácie	50
Výdavkové finančné operácie	160
Hospodárenie z fin. operácií	-110

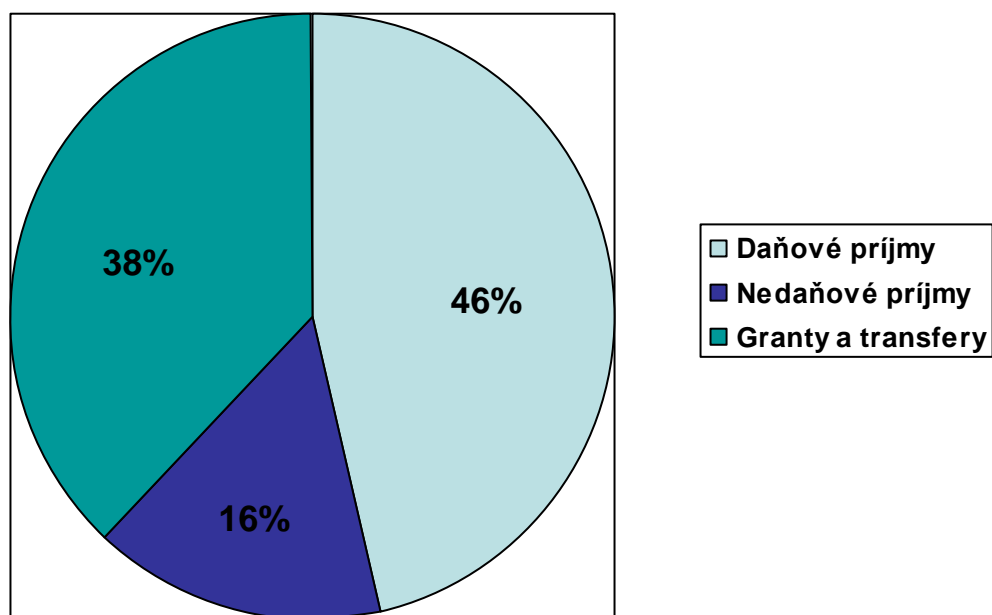
2.1 Plnenie príjmov za rok 2012

2.1.1 Bežné príjmy

Príjmy celkom	(v tis. €)
Schválený rozpočet	2 214
Skutočnosť k 31.12.2012	2 293

Plnenie rozpočtu bežných príjmov obce a rozpočtových organizácií

Kategória	Text	Rozpočet 2012 (v tis. €)	Skutočnosť 2012 (v tis. €)
	Príjmy celkom		
100	Daňové príjmy	1 025	1 038
200	Nedaňové príjmy	348	349
310	Granty a transfery	841	906



2.1.2 Kapitálové príjmy

Príjmy celkom	(v tis. €)
Schválený rozpočet	958
Skutočnosť k 31.12.2012	953

Plnenie rozpočtu kapitálových príjmov obce a rozpočtových organizácií

Kategória	Text	Rozpočet 2012 (v tis. €)	Skutočnosť 2012 (v tis. €)
	Príjmy celkom		
230	Kapitálové príjmy	13	13
320	Kapitálové granty a transfery	945	940

2.1.3 Príjmové finančné operácie

Príjmy celkom	(v tis. €)
Schválený rozpočet	50
Skutočnosť k 31.12.2012	22

Plnenie rozpočtu príjmových finančných operácií obce

Kategória	Text	Rozpočet 2012 (v tis. €)	Skutočnosť 2012 (v tis. €)
	Príjmy celkom		
400	Príjmy z transakcií z RF	0	22
500	Prijaté úvery, pôžičky a NFV	50	0

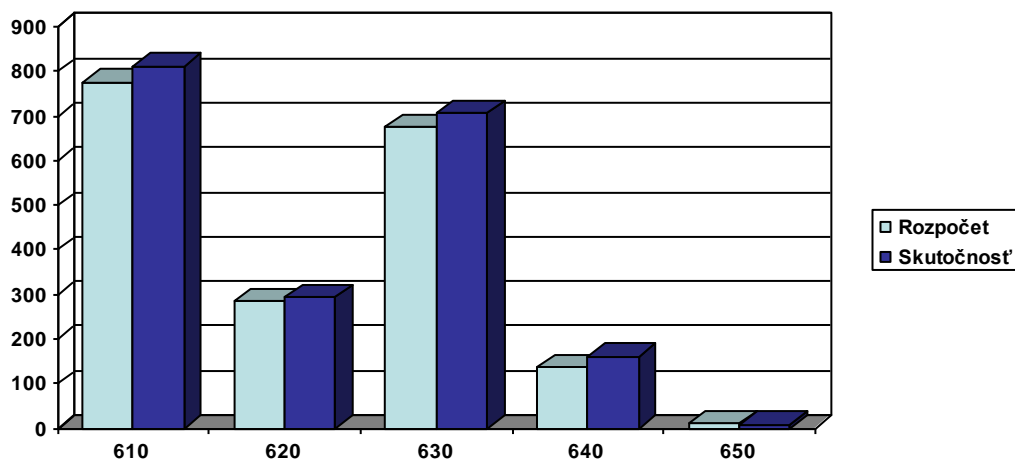
2.2 Plnenie výdavkov za rok 2012

2.2.1 Bežné výdavky

Výdavky celkom	(v tis. €)
Schválený rozpočet	1 880
Skutočnosť k 31.12.2012	1 980

Plnenie rozpočtu bežných výdavkov obce a rozpočtových organizácií

Kategória	Text	Rozpočet 2012 (v tis. €)	Skutočnosť 2012 (v tis. €)
600	Bežné výdavky celkom	1 880	1 980
610	Mzdy, platy, služobné príjmy	776	812
620	Poist. a príspevok do poisťovní	284	293
630	Tovary a služby	675	706
640	Bežné transfery	136	161
650	Splácanie úrokov a popl. z úverov	9	8



2.2.2 Kapitálové výdavky

Výdavky celkom	(v tis. €)
Schválený rozpočet	972
Skutočnosť k 31.12.2012	953

Plnenie rozpočtu kapitálových výdavkov obce a rozpočtových organizácií

Kategória	Text	Rozpočet 2012 (v tis. €)	Skutočnosť 2012 (v tis. €)
700	Kapitálové výdavky celkom	972	953
710	Obstarávanie kapitálových aktív	972	953

2.2.3 Výdavkové finančné operácie

Výdavky celkom	(v tis. €)
Schválený rozpočet	160
Skutočnosť k 31.12.2012	136

Plnenie rozpočtu výdavkových finančných operácií obce

Kategória	Text	Rozpočet 2012 (v tis. €)	Skutočnosť 2012 (v tis. €)
800	Výdavkové finančné operácie	160	136
820	Splácanie istín úverov	160	136

2.3 Plán rozpočtu na roky 2012 - 2014

2.3.1 Príjmy celkom

	Skutočnosť k 31.12.2012	Rozpočet na rok 2012	Plán na rok 2013	Plán na rok 2014
Bežné príjmy	2 293	2 214	1 920	1 950
Kapitálové príjmy	953	958	700	720
Finančné príjmy	22	50	665	684
Prijaté úvery, pôžičky	0	0	700	720

2.3.2 Výdavky celkom

	Skutočnosť k 31.12.2012	Rozpočet na rok 2012	Plán na rok 2013	Plán na rok 2014
Bežné výdavky	1 980	1 880	1 150	1 080
Kapitálové výdavky	953	972	173	180
Finančné výdavky	136	160	630	505

3. Hospodárenie obce za rok 2012

Skutočné čerpanie rozpočtu obce k 31.12.2012

	Skutočnosť k 31.12.2012 (v tis. €)
Zostatok finančných prostriedkov z roku 2011	270
Príjmy celkom	3 268
Bežné príjmy	2 293
Kapitálové príjmy	953
Finančné príjmy	22
Výdavky celkom	3 069
Bežné výdavky	1 980

Kapitálové výdavky	953
Finančné výdavky	136
Zostatok finančných prostriedkov k 31.12.2012	409

4. Bilancia aktív a pasív v €.

AKTÍVA

Názov	ZS k 1.1.2012	KZ k 31.12.2012
Majetok spolu	9 194 964,00	9 953 460,68
Neobežný majetok spolu	8 644 270,00	9 266 735,49
z toho :		
Dlhodobý nehmotný majetok	0,00	0,00
Dlhodobý hmotný majetok	8 036 063,00	8 658 528,87
Dlhodobý finančný majetok	608 207,00	608 206,62
Obežný majetok spolu	550 694,00	686 587,72
z toho :		
Zásoby	0,00	0,00
Zúčtovanie medzi subjektmi VS	193 278,00	169 616,24
Dlhodobé pohľadávky	21 137,00	10 299,36
Krátkodobé pohľadávky	65 595,00	93 812,48
Finančné účty	270 683,00	412 859,64
Poskytnuté návratné fin. výpomoci dlh.	0,00	0,00
Poskytnuté návratné fin. výpomoci krát.	0,00	0,00
Časové rozlíšenie	0,00	137,47

PASÍVA

Názov	ZS k 1.1.2012	KZ k 31.12.2012
Vlastné imanie a záväzky spolu	9 194 964,00	9 953 460,68
Vlastné imanie	5 455 166,00	5 499 662,81
z toho :		
Oceňovacie rozdiely	0,00	0,00
Fondy	0,00	0,00

Výsledok hospodárenia	5 455 166,00	5 499 662,81
Závazky	1 763 453,00	1 667 296,30
z toho :		
Rezervy	14 855,00	24 048,75
Zúčtovanie medzi subjektmi VS	1 137,00	10 348,14
Dlhodobé záväzky	1 412 313,00	1 358 223,93
Krátkodobé záväzky	81 587,00	89 080,55
Bankové úvery a výpomoci	253 561,00	182 937,27
Časové rozlíšenie	1 976 345,00	2 786 528,57

5. Vývoj pohľadávok a záväzkov v tis. €

5.1. Pohľadávky

Pohľadávky	Rok 2011	Rok 2012
Pohľadávky do lehoty splatnosti	65	93
Pohľadávky po lehote splatnosti	21	10
Pohľadávky v priebehu roka odpísané	-	-

5.2 Záväzky

Záväzky	Rok 2011 (v tis.)	Rok 2012 (v tis.)
Záväzky do lehoty splatnosti	81	89
Záväzky po lehote splatnosti	27	0
Záväzky z lízingu	0	0

6. Ostatné dôležité informácie

6.1 Prijaté granty a transfery

V roku 2012 obec prijala nasledovné granty a transfery :

Poskytovateľ	Účelové určenie grantov a transferov	Suma prijatých prostriedkov v €
--------------	--------------------------------------	---------------------------------

		(v tis.)
ÚPSVaR SR	Povodne, VPP	19,747
ÚPSVaR SR	Stravné pre deti v HN	0,903
ÚPSVaR SR	Školské potreby pre deti v HN	0,149
ÚPSVaR SR	Pre žiakov zo SZP	0,233
Obvodný úrad	Voľby do NR SR	2,729
MV SR	Hlásenie pobytu občanov a registra obyvateľov	1,202
MV SR	Matrika	7,766
MF SR	ZOS- dotácia na soc. služby	95,040
Recyklačný fond SR	Odpady- recyklácia	1,467
Krajský úrad	Životné prostredie	0,394
Krajský úrad	Cestná doprava a pozemné komunikácie	0,191
Krajský stavebný úrad	Činnosť stavebného úradu	3,389
Krajský školský úrad	ZŠ normatív	552,937
Krajský školský úrad	Činnosť školského úradu	12,857
Krajský školský úrad	ZŠ- vzdelávacie poukazy	10,973
Krajský školský úrad	CVČ- vzdelávacie poukazy	1 102,00
Krajský školský úrad	ZŠ- dopravné žiakom	8,254
Krajský školský úrad	MŠ- pre 5 r. deti	7,808
Vlastné príjmy OK	Poplatky za MŠ, ŠKD a ŠJ	42,467

6.2 Poskytnuté dotácie

V roku 2012 obec poskytla zo svojho rozpočtu dotácie:

Prijímateľ dotácie	Účelové určenie dotácie	Suma poskytnutých prostriedkov v tis. € (v tis.)
Spoločný stavebný úrad	prevádzka	15
Spoločný sociálny úrad	prevádzka	3
Spoločný školský úrad	prevádzka	1
MO MS, Únia žien, zväz záhradkárov	príspevok	2

RVC, RZT.euroregión, MAS Terchovská dolina, atď.	členský príspevok	15
MKS	uvítanie detí, jubilanti	1
Zväz invalidov, social. výpomoc občanom, UNICEF	príspevok	2
Zariadenie opatrovateľskej služby	dotácia	1
Telovýchovná jednota	dotácia	11

6.3 Významné investičné akcie v roku 2012

1) Výdavky verejnej správy

Ide o nasledovné investičné akcie :

- nákup výpočtovej techniky v sume 1 362,66 €.

2) Ekonomická oblasť – cestná doprava

Ide o nasledovné investičné akcie :

- nákup zariadenia- Komunálne rozmetadlo AGREX v sume 2 148,00 €.

3) Ochrana životného prostredia – nakladanie s odpadmi

Plánovaná investičná akcia sa v roku 2012 neuskutočnila.

4) Bývanie a občianska vybavenosť - rozvoj bývania

Ide o nasledovné investičné akcie :

- Úprava verejných priestranstiev, chodníkov a miestnych komunikácií v sume 921 773,39€, z toho :
- prípravná a projektová dokumentácia v sume 910,00 €,
- rekonštrukcia a modernizácia v sume 920 863,39 €.

5) Zdravotníctvo

Ide o nasledovné investičné akcie:

- Stavebné úpravy zdravotného strediska - Technologické vybavenie stavby v sume 10 845,12 €,
- Stavebné úpravy zdravotného strediska - Stavebné konštrukcie v sume 11 988,00 €.

6) Rekreačia, kultúra a náboženstvo- Nový cintorín

Ide o nasledovné investičné akcie:

- nákup pozemkov v sume 2 881,00 €.

6.4 Predpokladaný budúci vývoj činnosti

Predpokladané investičné akcie realizované v budúcich rokoch:

1. Verejná správa:

- nákup strojov a prístrojov- telefónna ústredňa.

2. Komunikácie:

- nákup pozemkov,
- realizácia nových stavieb- ul. Krivánska,
- aktualizácia projektu a realizácia prípravných prác- ul. Hlinkova.

3. Nakladanie s odpadmi:

- odpady- zberné dvory,
- separácia,

4. Rozvoj bývania:

- Realizácia prekládky NN siete- IBV- Záhumnie,
- Realizácia kanalizácie, vodovodu, plynovodu spolu s prípojkami- IBV Záhumnie,
- Nákup pozemkov- IBV Koňhora, IBV Záhumnie,
- Realizácia kanalizácie: časť Železničná, Májová, Starohradská

5. Zdravotníctvo:

- rekonštrukcia budovy zdravotného strediska.

Vo Varíne dňa 31.05.2013

Vypracoval: Ing. Patrik Miho – prednosta obecného úradu

Mgr. Eva Cabadajová – ekonómka obce

Predkladá: Miroslav Williger - starosta obce