

položka č.6 „Zatepl. vonk. stien omietka such. zmesi a polystyrén hr. 30 mm“

- Vzhľadom na doplnenie dokumentácie a objasnenie výpočtu výmery, ktoré bolo zaslané ako príloha k písomnej námietke, neskôr ako doplnenie k písomnej námietke zo dňa 4.03.2013 a po opätovnej kontrole, **RO pre ROP vyhodnocuje tieto stavebné práce ako oprávnený výdavok okrem bufetu.**

Pol.č.6 Nárokovaná časť 229,298 m2, oprávnená časť 228,058 m2, **neoprávnená časť 1,24 m2 (bufet)**

položka č.16 „Osadenie dverných zárubní kovových do 4 m2 s mont. penou“

položka č.17 „Zárubňa oceľová CGU 160x197x11 cm“

- RO pre ROP pri opätovnej kontrole zistil, že v Správe o výsledku kontroly, v textovej časti chýba odôvodnenie vyčíslenia položiek číslo 16 a 17 – Osadenie dverných zárubní kovových a dodanie oceľovej zárubne. Oceľová zárubňa mala byť osadená z miestnosti č.121 do miestnosti č. 125. Pri kontrole na mieste sa zistilo, že zárubňa bola pôvodná. Zárubne neboli osadené v množstve ako deklaruje rozpočet, ktorý je neoddeliteľnou prílohou Zmluvy o poskytnutí NFP a ktorý obsahuje pevne stanovené názvy položiek (materiálové vyhotovenie, špecifikácia stavebných prác), výmery a jednotkové ceny stavebných prác a dodávok.

V priebehu projektu je možné si nárokovať len reálne zhotovené stavebné práce a dodávky, ktoré sú jeho súčasťou a za ceny v ňom uvedené.

Pol.č.16 nárokovaná časť 10 ks, oprávnená časť 9 ks, **neoprávnená časť 1 ks**

Pol.č.17 nárokovaná časť 10 ks, oprávnená časť 9 ks, **neoprávnená časť 1 ks**

položka č.38 „Poplatok za ulož. a znešk. stav. sute na urč. skládku“

- Doplnením vážnych lístkov od dodávateľa, ktoré boli zaslané ako príloha k písomnej námietke a po prepočítaní tonáže, **RO pre ROP vyhodnocuje tieto stavebné práce ako oprávnený výdavok.**

položka č.43 „Montáž tep. Izolácie podláh 1xpoloženie“

položka č.44 „Doska čadičová NOBASIL MPE(M) 40kg/m3 hr. 10 cm“

- Dodávateľ sa vo svojich námietkach odvoláva, že na miesto nerealizovanej výmery 2450,184 m2 vyčíslenej kontrolnou skupinou, boli realizované práce na požiadanie investora nad rámec rozpočtu.

- **Poskytnutie nenávratného finančného príspevku zo strany poskytovateľa prijímateľovi je upravené Zmluvou o poskytnutí nenávratného finančného príspevku Z 2211012010801, ktorej predmetom je vymedzenie zmluvných podmienok. Neoddeliteľnou súčasťou Zmluvy o poskytnutí NFP sú jej prílohy. Medzi neoddeliteľné prílohy patrí aj platný rozpočet projektu – príloha č.4 zmluvy o poskytnutí NFP, ktorý obsahuje pevne stanovené názvy položiek (materiálové vyhotovenie, špecifikácia stavebných prác), výmery a jednotkové ceny stavebných prác a dodávok. V priebehu projektu je možné si nárokovať len reálne zhotovené stavebné práce a dodávky, ktoré sú jeho súčasťou a za ceny v ňom uvedené. To znamená, že všetky ostatné stavebné práce a dodávky, ktoré vznikli počas projektu vplyvom samotnej stavebnej činnosti, chybou projektanta resp. z iného dôvodu, a ktoré nie sú súčasťou zmluvy o poskytnutí NFP resp. dodatkov, nebudú poskytovateľom zohľadnené.**

- Stavebný dozor v námietkach uvádza, nerealizovanie prác vo výmere 1376,088 m2. Nakoľko nebolo zrejme ako stavebný dozor vypočítal predmetnú výmeru, bol prijímateľ vyzvaný na doplnenie výpočtu výmery. V doplnenej dokumentácii zo dňa 4.03.2013 stavebný dozor uviedol výpočet výmery, z ktorého je zrejme, že podľa neho je oprávnená časť vo výmere 1985,516 m2 (neoprávnená časť 4396,257-1985,516=2410,741m2).

- **Nakoľko stavebný dozor vo svojich vyjadreniach uvádza dve rozdielne výmery, RO pre ROP na svojom zistení trvá, upravuje však položku 44. kde zohľadnil rezervu materiálu.**

Výpočet plochy zateplenia

Vnútrotná plocha hlavnej budovy + vystupujúce časti budovy + vnútrotná plocha telocvične + vystupujúce časti telocvične = 973,035 m2 x dve vrstvy zateplenia:

$(58,15 \times 11,8) + (5,55 \times 6,2) = 720,58 \text{ m}^2$

$20 \times 10 = 200 \text{ m}^2$

$720,58 + 200 = 920,58 \text{ m}^2$

Montáž: $973,035 \times 2 = 1946,07 \text{ m}^2$

Materiál: $1946,07 \times 1,04 = 2023,913 \text{ m}^2$

Pol. 44 Nárokovaná časť 4 396,257 m², oprávnená časť 2 023,913 m², **neoprávnená časť 2 372,344 m²** (vo fa č. 3900334 je neoprávnená časť 1453,930 m² a vo fa č. 3900412 je neopráv. časť 996,254 m²).
Pol. 43 Nárokovaná časť 2 113,585 m², oprávnená časť 1946,07 m², **neoprávnená časť 167,515m²**.

položka č.12 „Násyp pod pláv. alebo tep. izol. vrst. podláh z piesku preos. hr. do 2 cm“

položka č.45 „Doska čadičová NOBASIL PVT 175kg/m³ hr.5 cm“

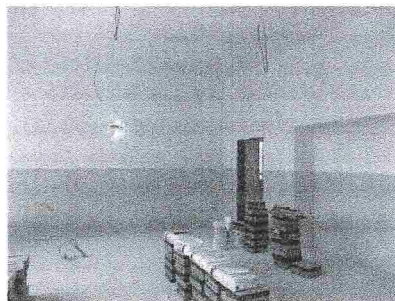
položka č.46 „izolácia tepelná podlah, stropov, striech včrnom, položením PE fólia“

položka č.47 „Presun hmôt pre izolácie tepelné v objektoch výšky do 24m“

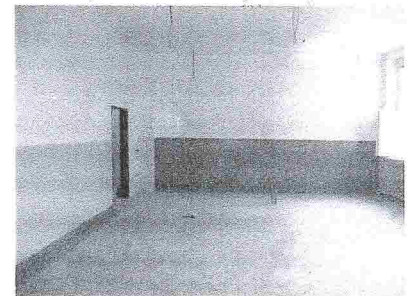
- Dodávateľ sa vo svojich námietkach odvoláva, že miesto nerealizovanej výmery 103,74 m² vyčíslenej kontrolnou skupinou, boli realizované práce na požiadanie investora nad rámec rozpočtu.
- Stavebný dozor v námietkach uvádza, že práce sú zrealizované a na fotodokumentácii je vidieť fóliu z PVC a kari sieť.
- **V miestnostiach 313 a 314 mala byť podľa projektovej dokumentácie realizovaná podlaha po vrstvách: násyp, tepelná izolácia hr. 50 mm, cementový poter + kari sieť, lepidlo a vlysiky. Podlaha z vlysiok bola zamenená za keramickú dlažbu.**
- Prijímateľ bol vyzvaný na doplnenie dokumentácie z realizácie jednotlivých vrstiev podlahy. Prijímateľ nepredložil dokumentáciu, ktorá by preukazovala oprávnenosť vynaložených výdavkov: realizáciu násypu, ukladanie tepelnej izolácie, PVC fólie a kari siete. PVC fólia, na ktorú sa stavebný dozor odvoláva je viditeľná v priestoroch, kde sa robila pokládka vlysiok, ktoré sa v miestnostiach 313 a 314 nekládli.
- Poskytnutie nenávratného finančného príspevku zo strany poskytovateľa prijímateľovi je upravený Zmluvou o poskytnutí nenávratného finančného príspevku Z 2211012010801, ktorej predmetom je vymedzenie zmluvných podmienok. Neoddeliteľnou súčasťou Zmluvy o poskytnutí NFP sú jej prílohy. Medzi neoddeliteľné prílohy patrí aj platný rozpočet projektu – príloha č.4 zmluvy o poskytnutí NFP, ktorý obsahuje pevne stanovené názvy položiek (materiálové vyhotovenie, špecifikácia stavebných prác), výmery a jednotkové ceny stavebných prác a dodávok. V priebehu projektu je možné si nárokovať len reálne zhotovené stavebné práce a dodávky, ktoré sú jeho súčasťou a za ceny v ňom uvedené. To znamená, že všetky ostatné stavebné práce a dodávky, ktoré vznikli počas projektu vplyvom samotnej stavebnej činnosti, chybou projektanta resp. z iného dôvodu, a ktoré nie sú súčasťou zmluvy o poskytnutí NFP resp. dodatkov, nebudú poskytovateľom zohľadnené.
- RO pre ROP na svojom zistení trvá.



m.č. 313 po demontáži podlahy



cementový poter v m.č. 313



ker.dlažba v m.č. 313

Pol. č.12 Nárokovaná časť 98,800 m², oprávnená časť 0 m², **neoprávnená časť 98,800 m²**

Pol. č.45 Nárokovaná časť 103,740 m², oprávnená časť 0 m², **neoprávnená časť 103,740 m²**

Pol. č.46 Nárokovaná časť 98,800 m², oprávnená časť 0 m², **neoprávnená časť 98,800 m²**

Pol. č.47 Nárokovaná časť 11 959,960%, oprávnená časť 5 061,089%, **neoprávnená časť 6 898,871%**

položka č.83 „Klamp. poplast. žľaby pododkvap. polkruh. rš 330.“

položka č.85 „Klamp. popl. rúry odpadové kruhové d-150.“

Položka č.86 „Presun hmôt pre klampiarske konštr. v objektoch výšky do 6m“

- Dodávateľ sa odvoláva na skutočnosť, že v čase realizácie neboli poplastované žľaby a rúry na sklade, preto boli použité podľa skladových zásob.
- Z fotodokumentácie je zrejmé, že prijímateľ osadil kvalitatívne horšie výrobky ako boli zazmluvnené v Zmluve o poskytnutí NFP.

