

Program hospodárskeho a sociálneho rozvoja obce Varín

objednávateľ:

Obec Varín

Námestie Sv. Floriána 1, 013 03 Varín

IČO: 00321711

Štatutárny orgán: Ing. Karol Strásky – starosta obce

spracovateľ:

Euro Dotácie, s. r. o.

Národná 23, 010 01 Žilina

IČO: 36 438 766

DIČ: 2022122520 IČ DPH: SK2022122520

Štatutárny orgán: Ing. Peter Sládek - konateľ

Autorský kolektív:

Euro Dotácie, s. r. o.

© obec Varín

OBSAH ŠTÚDIE

1	ÚVOD.....	5
2	ZÁKLADNÉ ÚDAJE	7
2.1	CHARAKTERISTIKA	7
2.2	HISTÓRIA	7
2.3	INSÍGNIE OBCE.....	8
3	PRÍRODNÉ PODMIENKY.....	9
3.1	VYMEDZENIE ÚZEMIA, POLOHA	9
3.2	GEOLÓGIA A RELIÉF	10
3.3	KLIMATICKÉ POMERY	10
3.4	HYDROLOGICKÉ POMERY	10
3.5	PÓDNE POMERY	11
3.6	RASTLINSTVO A ŽIVOČÍŠTVO	11
3.7	OCHRANA ŽIVOTNÉHO PROSTREDIA	11
4	INFRAŠTRUKTÚRA OBCE.....	13
4.1	DOPRAVNÁ INFRAŠTRUKTÚRA	13
4.2	TECHNICKÁ INFRAŠTRUKTÚRA.....	13
4.2.1	ROZVOD VODY	13
4.2.2	KANALIZÁCIA.....	13
4.2.3	ELEKTRIFIKÁCIA A OSVETLENIE	14
4.2.4	PLYNOFIKÁCIA A ROZVOD TEPLA	15
4.2.5	POŠTA A TELEKOMUNIKÁCIE	15
4.2.6	ODPADOVÉ HOSPODÁRSTVO	16
4.3	SOCIÁLNA INFRAŠTRUKTÚRA	16
4.3.1	ŠKOLSTVO	16
4.3.2	ZDRAVOTNÍCKA A SOCIÁLNA STAROSTLIVOSŤ	18
4.3.3	KULTÚRA A ŠPORT	18
5	OBYVATEĽSTVO	21
6	HOSPODÁRSTVO	23
6.1	PRIMÁRNY SEKTOR	23
6.2	SEKUNDÁRNY SEKTOR	23
6.3	TERCIÁRNY SEKTOR	24
6.4	HOSPODÁRENIE	25
6.4.1	MAJETOK.....	25
6.4.2	HOSPODÁRENIE	26
7	CESTOVNÝ RUCH.....	29
7.1	ANALÝZA PONUKY CESTOVNÉHO RUCHU	29
8	ANALÝZY SWOT	31
8.1	INFRAŠTRUKTÚRA A ŽIVOTNÉ PROSTREDIE.....	31
8.2	ĽUDSKÉ ZDROJE	32
8.3	PODNIKATEĽSKÝ SEKTOR	32
8.4	CESTOVNÝ RUCH A VOENÝ ČAS	33
9	VÍZIA A STRATÉGIA ROZVOJA.....	34
10	AKČNÝ PLÁN	36
11	ZÁVER.....	37
	PRÍLOHY.....	CHYBA! ZÁLOŽKA NENÍ DEFINOVÁNA.

ZOZNAM TABULIEK

Tabuľka č. 1 - Súradnice územia (okrajové, hraničné body)	9
Tabuľka č. 2 - Zhodnotenie dostupnosti obce	9
Tabuľka č. 3 - Vzdušné rozvody elektrickej energie na území obce Varín	15
Tabuľka č. 4 - Obsadenosť základnej školy	17
Tabuľka č. 5 - Obsadenosť materskej školy	17
Tabuľka č. 6 - Kultúrne podujatia organizované v obci	19
Tabuľka č. 7 - Štruktúra obyvateľstva podľa vybraných znakov (2001)	21
Tabuľka č. 8 - Využitie zeme na území obce Varín	23
Tabuľka č. 9 - Prehľad majetku obce (31. 12. 2006)	25
Tabuľka č. 10 - Rozpočet obce 2001 - 2006	26

ZOZNAM GRAFOV

Graf č. 1 - Vekové zloženie obyvateľstva obce Varín	22
Graf č. 2 - Produktivity obyvateľstva obce Varín	22

1 ÚVOD

Program hospodárskeho a sociálneho rozvoja je strednodobým programovacím dokumentom. Služi ako podporný dokument pre stanovenie priorít a opatrení rozvoja obce, regiónu na nasledujúcich niekoľko (spravidla 7-10) rokov. Je spracovaný na základe legislatívneho rámca stanoveného zákonom č. 351/2004 Z. z., ktorým sa mení a dopĺňa zákon č. 503/2001 o podpore regionálneho rozvoja a ktorý stanovuje “vypracovávať, schvaľovať, riadiť a pravidelne vyhodnocovať plnenie programu rozvoja obce, či inej územnej jednotky“. Obsahuje analýzu hospodárskeho a sociálneho rozvoja obce, hlavné smery jej vývoja a ciele prvoradých potrieb v tejto oblasti.

PHSR obce Varín sa delí na tri základné časti:

- **Analytická časť** (fyzickogeografická a humánogeografická analýza, analýzy SWOT)
- **Strategická časť** (formulovanie vízie a strategických cieľov rozvoja obce)
- **Implementačná časť** (akčný plán s časovým harmonogramom a návrhom finančného a organizačného zabezpečenia)

Pre poznanie územia, pre ktoré sa Program hospodárskeho a sociálneho rozvoja (ďalej len PHSR) vypracováva, je nevyhnutné poznať užšie a aj širšie vzťahy územia s jednotlivými zložkami krajiny a humánnej sféry a pochopiť zákonitosti ich rozšírenia. PHSR tak podáva základné charakteristiky týchto zložiek, na druhej strane sa však ich charakteristika nezužuje len na opis, ale v zmysle systémového prístupu je diferenciacia kvality jednotlivých zložiek v priestore a čase vysvetľovaná na základe väzieb s ostatnými zložkami krajiny.

Po analytickej časti nasleduje tzv. strategická (plánovacia) časť, ktorej podstata spočíva v regionálnom rozvoji (rozvoji územia), čiže popise procesu orientovaného na dosiahnutie určitého cieľa, ktorý závisí od hodnotových predstáv v priestore a čase. Jednou z najdôležitejších kapitol je SWOT analýza, ktorá sa následne využíva pri vypracovávaní rozvojových stratégií a špecifikácii rozvojových cieľov regionálneho rozvoja ako súčasť strategického plánovania a pri rozhodovacom procese. Princípom je jednoduchá, výstižná, vyčerpávajúca a objektívna charakteristika silných a slabých stránok, príležitostí a ohrození ďalšieho rozvoja. Potom nasleduje vypracovanie konkrétnych rozvojových stratégií územia, pri ktorých sa vychádza z rôznych analytických a koncepcných štúdií a dokumentov obsiahnutých v záverečných kapitolách.

Rozvoj regiónov predstavuje dynamicky sa vyvíjajúci proces, ktorý so sebou prináša nevyhnutnosť riešenia viacerých závažných problémov. Regionálna a štrukturálna politika ponúkajú nielen návody, ale aj možnosti riešenia týchto problémov. Úspešnosť a efektívnosť však závisí od schopnosti implementácie jednotlivých nástrojov v podmienkach konkrétnych regiónov. To však predstavuje zložitý a neustále sa meniaci proces, ktorý si v prvom rade vyžaduje vysokú informovanosť obyvateľstva a schopnosť aktívne sa zapojiť do procesu implementácie rozvojových prvkov.

2 ZÁKLADNÉ ÚDAJE

2.1 CHARAKTERISTIKA

NÁZOV	Obec Varín
ŠTATÚT	obec
SÍDLO	Námestie Sv. Floriána 1, 013 03 Varín
VYŠŠÍ ÚZEMNÝ CELOK	Žilinský samosprávny kraj
OKRES	Žilina
PRVÁ PÍDOMNÁ ZMIENKA	r. 1223
POLOHA	49°12' s.z.š., 18°53' v.z.d.
NADMORSKÁ VÝŠKA (m)	362 m n.m. (stred obce)
VÝMERA (km²)	19,1
POČET OBYVATEĽOV	3 600
HUSTOTA	183 obyv./km ²

2.2 HISTÓRIA

Osídlenie obce je vydokladované náleziskami z doby kamennej, bronzovej i železnej. Prvým písomným dokladom o obci je donačná listina kráľa Ondreja II. z roku 1223, ktorú kráľ Belo IV. potvrdil listinou v roku 1267. Z roku 1254 sa zachovala kráľovská listina Bela IV., ktorá rieši zemianske spory o Žilinu, Tepličku a Varín.

Opevnenie na Hrádku je z obdobia púchovskej kultúry t.j. 80-te roky pred Kr. a 180 rokov po Kr. V lokalite Železná studňa sa našli železiarske pece, v ktorých sa tavilo železo v roku 70 po Kr. aj pre susedné kmene Kvádov a Sarmatov. V 8. a 9. storočí sa prispôbovali slovanské kmene, ktoré sa usadili v priestore rímskokatolíckeho kostola, na Hrádku a na Koňhore.

V roku 1200 bola v obci založená fara s kaplnkou zasvätenou Svätému Krížu. Kostol bol vysvätený roku 1233 a do dnešnej podoby zrekonštruovaný v 17. storočí.

V roku 1323 bola vytvorená provincia varínskeho panstva so sídlom na hrade Varín-Starhrad. Územie bolo ohraničené na východe riekou Oravou, na juhu Váhom, na západe riekou Kysucou a severnú časť tvorila hranica poľského kráľovstva s mýtnou stanicou. Jarmočné právo získal Varín v roku 1340 od kráľa Karola Róberta. Kráľ Leopold rozšíril jarmočné privilégia v roku 1682 a oslobodil Varínčanov od platenia mýta v celom Uhorsku.

Listinou kráľa Ľudovíta z roku 1362 bola rozšírená právomoc richtára a Varína o mestské práva. Koncom 14. storočia udelil kráľ Zigmund Varínu ďalšie výsady, na ktoré sa Varínčania odvolávali pri sťažnosti kráľovi v roku 1432. V roku 1443 rodina Pongrácová odkúpila starohradské panstvo a zostala majiteľkou do súčasnosti. Pôvodná pongrácovská kúria bola vybudovaná v druhej polovici 16. storočia, ktorá v 17. storočí vyhorela a prestavaná bola v roku 2001.

V roku 1430 bola obec vypálená husitmi.

V 14. storočí sa územie varínskeho panstva rozdelilo majetkovými spormi medzi hrady Starhrad a Strečno.

V prvej polovici 16. storočia počas 25 ročnej zemepánskej vojny medzi majiteľmi Starhradu a majiteľom hradu Strečno Kostkom bola obec poznačená ničením a rozkrádaním. V roku 1501 sa Varínčania vykúpili z dedičného práva richtárstva, odkúpením richtárskeho domu s dostavníkovou stanicou.

Vo Varíne bolo v 16. a 17. storočí evidovaných 15 remeselníckych cechov, z ktorých 9 sa zachovalo so svojimi tradíciami do roku 1950.

Najstaršie údaje o školstve vo Varíne sú z roku 1568, kedy bola škola reformovaná na latinskú. Z Varína pochádza celý rad učencov. Jeden z prvých bol bakalár Matej, ktorý vyučoval na pražskej univerzite od 30. marca 1452.

V roku 1871 prešiel Varínom prvý skúšobný vlak na budovanej železnici z Bohumína do Košíc.

V roku 1922 začala elektrifikácia domácností vybudovaním menšej hydrocentrály na rieke Varínka.

2.3 INSÍGNIE OBCE

Medzi insígnie obce patria predovšetkým:

- erb,
- vlajka,
- pečať.

Erb je vytvorený podľa zaužívaných heraldických pravidiel, jednotlivé súčasti erbu sú štandardizované a majú vlastnú terminológiu.

Základnou plochou erbu je štít, kde sa umiestňujú znamenia erbu. Jedná sa o tinktúry alebo figúry. Heraldika rozlišuje sedem základných tinktúr rozdelených na kovy (zlatá, strieborná) a farby (modrá, červená, zelená, purpurová, čierna). Figúry erbu sú tiež s malými výnimkami zobrazené len v týchto tinktúrach, hoci sa neskôr pomaly začali používať aj iné ako základné tinktúry (krvavo červená, belasá, ružová). V heraldike platí pravidlo, že na štíte sa vždy umiestňuje farebná tinktúra na kov alebo kovová tinktúra na farbu.

Erb Varína – Panna Mária s dieťaťom pochádza z roku 1416. Varínčania už v minulosti mali Matku Božiu vo veľkej úcte. Aj kostol bol v minulosti zasvätený práve jej. Obecné zastupiteľstvo a vedenie obce vychádzajúc z histórie a zo zachovaných písomností tento erb opäť v roku 1999 potvrdilo. Na základe schváleného znaku boli heraldickou komisiou Historického ústavu SAV v Bratislave určené základné farby erbu a tiež farby obecnej zástavy. Na sviatok Sedembolestnej Panny Márie, 15. septembra 1999, boli tieto obecné insígnie, vrátane obecnej pečate, počas svätej omše vysluhované na Námestí sv. Floriána, posvätené.



3 PRÍRODNÉ PODMIENKY

3.1 VYMEDZENIE ÚZEMIA, POLOHA

Obec Varín sa nachádza na severozápade Slovenska. Je súčasťou Žilinského kraja a v rámci neho spadá pod okres Žilina, kde sa nachádza v jeho severnej časti. Okrem iného je obec Varín súčasťou regiónu Horné Považie. Celková výmera katastra obce je 19,1 km². K 31.12.2005 žilo v obci 3491 obyvateľov, s priemernou hustotou zaľudnenia 183 obyv./ km². Obyvateľstvo sa sústreďuje najmä v strednej, južnej a juhozápadnej časti katastra.

Kataster obce hraničí so šiestimi obcami (Strečno, Nezbudská Lúčka, Krasňany, Stráža, Lysica, Gbeľany). Prírodnú hranicu južnej časti katastra obce tvorí umelá vodná nádrž - vodné dielo Žilina, vybudované na rieke Váh. Hrebene Malej Fatry na východe a Kysuckej vrchoviny na severe okresu, spolu s vodnými tokmi Varín (SV) a Gbeliansky potok (SZ), tvoria taktiež prírodnú hranicu so susednými obcami.

Katastrálne územie sídelného útvaru Varín predstavuje typ krajiny s vhodným potenciálom pre využitie obytno-rekreačno-športovej funkcie vzhľadom na konfiguráciu terénu, polohu a prírodné podmienky krajiny.

Územie sa nachádza na rozhraní viacerých geomorfologických celkov. Najväčšiu časť zaberá Žilinská kotlina, ktorá vytvára pomerne vhodné podmienky na sídelný a hospodársky rozvoj. Okrajové časti katastra tvorí na severe Kysucká vrchovina a pohorie Malá Fatra na východe. Nadmorská výška sa pohybuje v rozpätí 330 – 1170 m n.m. Najväčšiu nadmorskú výšku na pozorovanom území tvoria hrebene Malej Fatry na východe. O niečo nižšie hodnoty dosahuje pohorie Kysucká vrchovina na severe. Stred obce sa nachádza vo výške 362 m n.m.

Tabuľka č. 1 - Súradnice územia (okrajové, hraničné body)

	ZEMEPISNÁ DĹŽKA	ZEMEPISNÁ ŠÍRKA
NAJZÁPADNEJŠÍ BOD	18° 50' 26"	49° 11' 43"
NAJVÝCHODNEJŠÍ BOD	18° 56' 32"	49° 10' 38"
NAJSEVERNEJŠÍ BOD	18° 53' 7"	49° 14' 28"
NAJUŽNEJŠÍ BOD	18° 55' 8"	49° 10' 22"

Zdroj: vlastné spracovanie

Tabuľka č. 2 - Zhodnotenie dostupnosti obce

LOKALITA	DOSTUPNOSŤ		
	VZDUŠNOU ČIAROU	NAJKRATŠOU CESTNOU KOMUNIKÁCIOU	NAJRÝCHLEJŠOU CESTNOU KOMUNIKÁCIOU
Mesto			
Martin	16 km	37,6 km	32 min.
Žilina	9,4 km	11,4 km	13min.
Kysucké Nové Mesto	12,6 km	17,8 km	18 min.
Hraničný priechod			
ČR – Makov	39,9 km	55,6 km	45 min.
ČR – Klokočov	37,7 km	56,6 km	56 min.
ČR – Svrčinovec	33,6 km	45,8 km	39 min.
PL – Skalité	35 km	50,5 km	52 min.

Zdroj: autoatlas SR

3.2 GEOLÓGIA A RELIÉF

Geologická stavba korešponduje s rozložením geomorfologických celkov na území katastra. Najväčšiu časť územia zaberá Žilinská kotlina. Je to medzihorská tektonická depresia nepravidelného tvaru, ktorá patrí do považskej sústavy kotlín vo Fatransko - tatranskej oblasti. Je vyplnená paleogénnym a kriedovým flyšom a vrstvami pieskovcov, zlepencov, ílovcov a slieňovcov, neogénnymi a štvrtohornými ílmi, pieskami a štrkami. Sever územia je zas budovaný paleogénnymi súvrstviami ílovcov, pieskovcov a slieňov. V najvyšších polohách Malej Fatry sú granodiority, granity a diority. Po okrajoch vystupujú hlavne druhohorné vápence a dolomity.

Reliéf na území obce Varín je prevažne pahorkatinový, v pohoriach vrchovinový a hornatinový. Ten v Malej Fatre prechádza do veľkohorského glaciálno-hôľneho reliéfu.

3.3 KLIMATICKÉ POMERY

Sledované územie sa nachádza v miernom klimatickom pásme s pravidelným striedaním ročných období. Klímu na danom území ovplyvňuje aj skutočnosť, že sa nachádza v prechodnom podnebnom pásme medzi oceánskym a kontinentálnym podnebním. Oveľa viac ju však ovplyvňuje reliéf cez nadmorskú výšku a expozícia reliéfu, menej lesná pokrývka, väčšie vodné plochy a činnosť človeka.

Miernu klimatickú oblasť charakterizujú nasledovné klimatické ukazovatele:

- priemerná januárová teplota	-3,5 až -6 °C
- priemerná júlová teplota	16 až 18,5 °C
- počet letných dní v roku	30 – 40
- počet mrazových dní v roku	80 – 100
- priemerná oblačnosť	65 – 70%
- priemer zrážok	700 – 900 mm
- snehová pokrývka	140 – 160 dní
- trvanie vykurovacieho obdobia	220 – 240 dní

3.4 HYDROLOGICKÉ POMERY

Územie katastra obce patrí do povodia Váhu. Väčšia časť intravilánu sa rozprestiera po pravom brehu toku Varínky, ktorá je pravostranným prítokom Váhu a má dĺžku 24 km a je tokom III. rádu. Varínka je prevažne vysokohorským typom rieky bystrinného charakteru. Pramení v Malej Fatre, v podcelku Krivánska Fatra, pod Chlebom (1 645,6 m) v nadmorskej výške približne 1 300 m n.m. Podľa odtokových pomerov patrí do stredohorskej odtokovej oblasti s najvyššími prítokmi v apríli. Súvisí to s topením snehu a tiež s výdatnými zrážkami v tomto období. Druhé obdobie vyšších prítokov (jún, júl) zapríčiňujú intenzívne búrkové lejaky, prípadne dlhotrvajúce zrážky. Najnižšie prítoky sa vyskytujú jednak v septembri a októbri (prípadne už v auguste), keď padne málo zrážok, resp. keď sa v dôsledku vysokých teplôt zrážky takmer vyparia a jednak v zimných mesiacoch (január – február). V tomto prípade je pokles vodnatosti spôsobený mrazmi a akumuláciou zrážok v snehovej prikrývke.

Územie obce Varín patrí k vrchovinnó-nížinnému typu s typickým dažďovo – snehovým režimom odtoku. Toto územie je z vodohospodárskeho hľadiska dlhodobá pozitívna oblasť, čo

znamená, že suma zrážok počas roka i vegetačného obdobia je vyššia ako potenciálny výpar z tohto územia. Dlhodobu sa pozoruje percentuálny nárast odtoku v porovnaní s množstvom zrážok. Obec Varín leží v oblasti s prebytkom pitnej vody nad potrebou. Je obklopená vodnými zdrojmi v technicky dosiahnuteľnej vzdialenosti na ich využitie pre obec.

3.5 PÔDNE POMERY

Za daných prírodných podmienok v riešenom území sa na karbonátových sedimentoch a svahovitých hlinách vyvinuli najmä nasledovné subtypy:

- fluvizem karbonátová a fluvizem typická – sú to ľahké až stredne ťažké pôdy, stredne skeletovité, takmer rovinaté, hlboké až stredne hlboké (30 – 60 a viac cm).
- fluvizem glejová – stredne ťažké až ťažké pôdy na výrazných svahoch, pôdy bez skeletu, hlboké
- kambizem nasýtená a kambizem luvizemná – svahové hliny so skeletom, stredne ťažké, svahovitosť 7 -12°, stredne skeletovité, hlboké
- kambizem nasýtená a kambizem pseudoglejová – svahové hliny so skeletom, stredne ťažké, sklonitosť 12 - 17°, stredne skeletovité, hĺbka 30 – 60 cm

3.6 RASTLINSTVO A ŽIVOČÍŠTVO

Časť územia, hlavne v jadrovej časti je zväčša odlesnená. V pohoriach rastú najmä smrek, v nižších polohách buky, duby, a na skalách aj borovice. Najviac vzácnych rastlín sa vyskytuje v Národnom parku Malá Fatra: očianka stopkatá, jastrabník Morisov, klinček lesklý, lomikameň trváci, ostrevka tatranská, turica uhorská, večernica snežná.

Sledovaná oblasť a jej okolie má pomerne pestré živočíšstvo so zástupcami spoločenstiev listnatých a ihličnatých lesov, poľí a lúk, i vysokohorských polôh. Bežný je srnec lesný, jelen lesný, diviak lesný, ale aj tetov hlucháň, v kotline zajac poľný a bažant poľovný. Zo vzácnych druhov sú to najmä: medveď hnedý, rys ostrovid, orol skalný, orol krikľavý, sokol sťahovavý, užovka stromová, vydra riečna.

3.7 OCHRANA ŽIVOTNÉHO PROSTREDIA

V obci sa nachádza správa NP Malá Fatra. 1. 9. 2000 - bolo dokončené a do prevádzky odovzdané pravé krídlo prevádzkovo - administratívnej budovy na Hrnčiarskej ulici. V roku 2001 bola dokončená aj jej ľavá časť, určená pre environmentálne centrum. V roku 2002 bol odštartovaný projekt s názvom "Varín Environmental Education Centre", ktorého cieľom bolo za pomoci financií od dánskej vládnej agentúry DANCEE vybudovať centrum pre environmentálnu výchovu v rámci Štátnej ochrany prírody SR (ďalej len ŠOP SR). Výsledkom 18 mesačného úsilia sa stala znovu otvorená Škola ochrany prírody Varín, ako jedno z oddelení správy NP, ktorého pôsobenie sa zameriava na vzdelávanie v oblasti ochrany prírody a krajiny.

Škola ochrany prírody Varín zabezpečuje vzdelávanie v oblasti ochrany prírody a krajiny, organizáciu školení a kurzov pre pracovníkov Štátnej ochrany prírody Slovenskej republiky, pracovníkov školského sektoru ako i verejnosti. Spolupracuje s médiami pri prezentácii problematiky ochrany prírody. Spracováva propagačné materiály, plagáty, letáky, výstavy a brožúry o NP Malá Fatra. Organizuje trienále medzinárodnej súťažnej výstavy vydaných plagátov s

tematikou ochrany prírody a životného prostredia EKOPLAGÁT. Zabezpečuje prevádzku Informačného strediska ochrany prírody v Štefanovej.

Na veľkej časti územia katastra sa rozprestiera Národný park Malá Fatra. Pre nevšedné prírodné krásy a bohatstvo rastlinných a živočíšnych druhov bola krivánska časť Malej Fatry v roku 1967 vyhlásená za chránenú krajinnú oblasť, ktorú v roku 1988 vyhlásili za Národný park Malá Fatra. Rozprestiera sa na ploche 226 km². Jeho ochranné pásmo má rozlohu 233 km². Hlavným predmetom ochrany je územie s pestrou geologickou stavbou a výrazne členitými rozmanitými formami reliéfu, bohatstvom biocenóz, vzácnou flórou a faunou, výnimočnou krajinnárskou hodnotou lesných a horských komplexov. Chránia sa tu najmä porasty kosodreviny, vzácne rastliny (horcokvet Clusiov, iskerník alpínsky) a dravé živočíchy ako sú vlk, rys a medveď.

Na východe pozorovaného územia sa nachádza aj národná prírodná pamiatka Starý Hrad. Jedná sa o zrúcaniny hradu postaveného v 13. storočí, ktorý spustol v 16. storočí. Pôvodne sa nazýval hrad Varín a je postavený na pravom brehu Váhu v Strečnianskej úžine. Strážil považskú cestu a vyberalo sa tu mýto. Základ hradu na najvyššom bode hradného kopca tvorila pravdepodobne veža s nepravidelným pôdorysom ešte v 13. storočí. Dodnes sa tu zachoval detail gotického arkiera.

4 INFRAŠTRUKTÚRA OBCE

4.1 DOPRAVNÁ INFRAŠTRUKTÚRA

Nadradená dopravná sústava v obci pozostáva zo štátnej cesty II/583 a dvojkoľajnej elektrifikovanej železničnej trate č. 400 Žilina – Košice. Na cestnú komunikáciu II/583 je napojená št. cesta III/01180 a št. cesta III/01171, ktorá zabezpečuje sprístupnenie Nezbudskej Lúčky. Na tento komunikačný systém sú napojené ostatné obslužné komunikácie.

V obci sa nachádzajú cesty II., III. a IV. triedy v celkovej dĺžke 19,2 km, pričom 26,6 % pripadá na cesty II. triedy, 34,9 % tvoria cesty III. triedy a 38,5 %-ami sa na celkovej dĺžke cestných komunikácií podieľajú cesty IV. triedy.

Pešia doprava je v obci zabezpečená 15 km dlhými chodníkmi.

Rovnako tak turisti tu majú vybudovaných 11 km turistických chodníkov v katastri obce Varín.

V obci evidujeme v súčasnosti 9 premostení riek a potokov.

Doprava SAD prechádza po cestách III. triedy existujúcich komunikácií v obci. Autobusové zástavky sú riešené tak, aby v maximálnej miere zohľadňovali dochádzkovú vzdialenosť jednotlivých aktivít v území (do 500 m). Takmer všetky autobusové zástavky sú súčasťou jazdného pruhu. Vzhľadom na túto skutočnosť dochádza pri odstavení autobusu na zástavke k obmedzeniu plynulosti premávky.

Cez riešené územie prechádza železničná trať Žilina – Košice vnútroštátneho a medzinárodného významu a súbežná jednokolejová trať, ktorá sprístupňuje odbočením z hore uvedenej trate, zoraďovacie nádražie. Uvedené zoraďovacie nádražie bude súčasťou uvažovaného dopravného terminálu nákladnej dopravy (kombinovaná doprava). Uvedené železničné trate ovplyvňujú svojim ochranným pásom (60 m od osi koľaje – trať č. 400 Žilina – Košice a 30 m od osi koľaje – železničná vlečka) disponibilitu využitia územia. V súčasnosti je z blízkej železničnej stanice vyvedená vetva železničnej vlečky do existujúceho areálu píly.

4.2 TECHNICKÁ INFRAŠTRUKTÚRA

4.2.1 rozvod vody

Obec Varín má vybudovaný verejný vodovod ako súčasť skupinového vodovodu Gbeľany – Nededza – Varín. Vodný zdroj tohto vodovodu (vrtaná studňa priemeru 300 mm s hĺbkou asi 14 m a výdatnosťou 15 – 18 l/s) leží v katastri obce Gbeľany. Nad touto studňou je čerpacia stanica a z nej vedie výtláčné zariadenie do vodojemu 2 x 400 m³. Z tohto vodojemu vedie do obce Varín 225 mm zásobné vedenie o dĺžke 2250 m. Hlavné rozvody v obci majú 160 mm, vedľajšie 110 mm s celkovou dĺžkou približne 15 km. Na vodovodnú sieť obce Varín je napojené zriaďovacie nádražie Žilina – Teplička potrubím PVC DN 160 mm o dĺžke 2800 m.

V roku 2006 bolo na verejný vodovod napojených 1 104 domácností.

4.2.2 kanalizácia

Časť obce má vybudovanú dažďovú kanalizáciu odvádzajúcu dažďovú vodu do povrchových tokov. V rámci stavby „Rekonštrukcia ČOV v Žiline a rozšírenie kanalizácie“ je

takmer ukončená výstavba kanalizačného zberača „Varín – Terchová“. Týmto zberačom budú odvádzané splaškové vody z napojených obcí do mestskej čistiare odpadových vôd v Žiline – Horný Hričov. Časť hlavného kanalizačného zberača DN 600 a DN 400mm, ktorá prechádza katastrom obce, je v súčasnosti odovzdaná a v užívaní SEVAK-u a.s. V rámci tej istej stavby je zrealizovaná a pripravená na odovzdanie kompletná kanalizačná sieť obce s napojením na hlavný kanalizačný zberač.

Po odovzdaní stavby a napojení účastníkov kanalizačnými prípojkami budú splaškové odpadové vody produkované v lokalite záujmového územia odvádzané kanalizačnou sieťou, čím sa odstráni riziko ohrozenia kvality podzemných a povrchových vôd v minulosti mnohokrát nie vodotesnými a zle prevádzkovanými žumpami. Vybudovaním splaškovej kanalizácie sa vylepšil štandard bývania v obci a umožnil ďalší rozvoj uvedenej lokality.

4.2.3 elektrifikácia a osvetlenie

Na území Žilinského kraja výrobu elektrickej energie zabezpečujú výrobné zdroje:

Teplárne: Tp Martin a Tp Žilina v správe FNM, s celkovou ročnou výrobou 220 GWh, závodné elektrárne MAYTEX Liptovský Mikuláš, ScaP a TEXICOM Ružomberok s celkovou ročnou výrobou 195,4 Gwh

Vodné elektrárne: so špičkovou – pološpičkovou výrobou – VE Míkšová, VE Liptovská Mara, VE Krpeľany, VE Sučany, VE Lipovec, VE Orava, VE Hričov a VE Žilina s celkovou ročnou výrobou 905 Gwh; PVE Čierny Váh s ročnou výrobou 1 203 Gwh; MVE Bešeňová a MVE Tvrdošín s celkovou ročnou výrobou 27,6 Gwh.

Obec Varín je zásobovaná elektrickou energiou distribučným zariadením 110 kV uzla – transformovne 110/22 kV Žilina Tp. Prenos energie zabezpečujú 22 kV vedenia č. 206 a 234. Bytovokomunálny sektor je napojený na linku č. 234 prostredníctvom stožiarových trafostaníc v počte 4 ks o celkovom inštalovanom výkone 2250 kVA.

V roku 1999 bolo uvedené do prevádzky 2 x 400 kV vedenie Varín – Sučany.

Sekundárne rozvody sú prevedené vzdušnými vedeniami po betónových stĺpoch. Z trafostanice „Stred“ smerom k ZŠ, MŠaJ a viacúčelovej budove na námestí vedie uložený NN kábel. Z trafostanice „Kotolňa“ vedie ďalší kábel do bytovky s 24 bytovými jednotkami.

Územím Varína sa tiahne viacero elektrických distribučných sietí. Na úrovni 400 kV medzi energetickými uzlami sú to:

404 Varín – Nošovice (jednoduché)

405 Varín – Sučany (jednoduché)

495 Varín – Nové Mesto (jednoduché)

Rozvod elektrickej energie do centier jednotlivých regiónov sa prevádza vzdušnou 110 kV sieťou.

Tabuľka č. 3 - Vzdušné rozvody elektrickej energie na území obce Varín

Z -DO	KV	ČÍSLO VEDENIA	PREVEDENIE
Varín – Cem. Lietavská Lúčka	110	7 704	J
Varín – Hc Sučany	110	7 717	J
Varín – Hc Sučany	110	7 718	J
Varín – Rajč. Žilina	110	7 733	J
Varín – Hc Hričov	110	7 851	J
Varín – Tp Žilina	110	7 854	J

Zdroj: územný plán obce

Zásobovanie výrobných odberateľov elektrickou energiou:

- Vápenka Varín, ved. č. 206, záskokom s vedením č. 315 (HYZA Žilina)
- Drevoindustria Varín, ved. č. 206
- Hospodársky dvor PD, ved. č. 234
- Železničná stanica Varín, ved. č. 234

4.2.4 plynofikácia a rozvod tepla

Obec Varín je plynofikovaná od r. 1988. Dodávku plynu zabezpečuje VVTIL plynovod „Severné Slovensko“ DN 500 PN 64 a regulačná stanica RS 3000. Kapacitné možnosti a využitie realizovaných plynárenských zariadení sú pre zabezpečenie dodávky plynu postačujúce. Miestne rozvody plynu sú budované ako kombinované STL do 0,3 MPa a NTL do 2,1 kPa. Plyn je považovaný za rozhodujúce médium pre vykurovanie, prípravu TÚV a verenie v obci.

Na celom území obce Varín je realizovaný decentralizovaný systém zásobovania teplom. Potreba pre súčasnú HBV zástavbu obce Varín je riešená z plynovej kotolne o výkone 0,9 MW a tepelnými rozvodmi. Ostatná bytová zástavba a občianska vybavenosť má potrebu tepla riešenú z individuálnych kotolní ÚK, resp. zo združených zdrojov tepla s palivovou základňou zemný plyn.

Na území obce sa nachádzajú 3 regulačné stanice zemného plynu.

4.2.5 pošta a telekomunikácie

Obec Varín je sídlom hlavnej ústredne telefónneho obvodu MTO Varín, s kapacitou 400 Pp. MTO Varín pozostáva z hlavnej ústredne vo Varíne a z vedľajšej ústredne Belá. Na hlavnú ústredňu vo Varíne sú priamo napojení telefónni účastníci z obcí Krasňany, Mojš, Gbeľany, Nededza a Kotrčina Lúčka. Napojenie ATÚ Varín na nadradenú ústredňu v Žiline je zaistené v DK Žilina – Dolný Kubín.

Podávacie a dodávacie poštové služby zabezpečuje poštová prevádzka v obci.

V obci je kvalitné pokrytie všetkých doterajších operátorov mobilných sietí. Pokrytie obce signálom internetu je limitované rozvodmi telefónnej siete T-Com. Aj z tohto dôvodu v rámci Mikroregiónu Horné Považie plánujeme spolu s ostatnými členmi mikroregiónu realizáciu bezdrôtového internetu.

Na území sa nenachádzajú ani televízne ani rozhlasové vysieláče. Prevádzku káblovej televízie zabezpečuje firma TES Slovakia, s.r.o., Žilina. V súčasnosti v obci prebieha rekonštrukcia káblovej televízie.

4.2.6 odpadové hospodárstvo

V obci je upravené nakladanie s odpadom Všeobecne záväzným nariadením obce o zbere, preprave a zneškodňovaní komunálneho odpadu a o miestnom poplatku za zber, prepravu a zneškodňovanie komunálneho odpadu č.3/2001 a jeho dodatkom č.1 z roku 2003.

Týmto bol zavedený v obci určitý systém zabezpečujúci likvidáciu komunálneho odpadu. Kompletné služby súvisiace s odpadmi v obci na základe zmluvy zabezpečuje spoločnosť T+T, a. s. so sídlom v Žiline.

V obci sa nachádza aj pobočka Zberných surovín, kde majú obyvatelia možnosť odovzdať svoj kovový a papierový odpad.

V obci od roku 2002 funguje separovaný zber. Od tohto roku výrazne narástlo množstvo vyseparovaného odpadu, čo do istej miery odzrkadľuje disciplinovanosť občanov pri separovaní. Pozitívom pre obec je tiež fakt, že od roku 2001 každoročne klesá množstvo vyprodukovaného komunálneho odpadu. Z pôvodných 1 647,6 ton v roku 2001 na 643,5 ton v roku 2006.

4.3 SOCIÁLNA INFRAŠTRUKTÚRA

Súčasná urbanistická forma sídla sa vyvinula z historického pôdorysu, z ktorého sa presúva ťažisko novej výstavby do okrajových častí.

Sídelný útvar Varín je riešený ako polyfunkčné sídlo s prevahou obytnej funkcie, ktorá na seba viaže zodpovedajúce druhy občianskej vybavenosti s priemyselnou zónou. Doplnkovými funkciami sídla sú rekreačno-turistické aktivity, dané prítomnosťou autokempingu a rekreačným priestorom Jedľovina. Rozvoj stavebnej činnosti ja na území riešený formou intenzifikácie zástavby a využitím asanačných plôch schátralého bytového fondu v jadre sídla, za predpokladu rešpektovania existujúcich urbanistických a architektonických hodnôt daného prostredia ako aj historického vývoja sídla.

Na základe schváleného doplnku k územnému plánu obce v roku 2003 sa v obci vytvorili ďalšie možnosti pre IBV a bytovú výstavbu. Podľa tohto doplnku sú lokalitami bytovej výstavby : Záhumnie (IBV, bytové domy) a Koňhora (IBV).

Rozvoj bývania je preto determinovaný neustále rastúcimi požiadavkami na odpredaj pozemkov pre výstavbu rodinných domov (v obci Varín v roku 2002 bolo evidovaných 142 žiadostí).

4.3.1 školstvo

V obci Varín sa realizuje predškolská, školská výchova v ZŠ s MŠ O. Štefku a tiež mimoškolská výchova v Centre voľného času (CVČ).

V školskom roku 2006/2007 školu navštevovalo spolu 492 žiakov z obcí Varín, Krasňany a Nezbudská Lúčka. Kapacita školy predstavuje 500 žiakov, ale 4 učebne sú v provízórnych priestoroch, ktoré vznikli z priestorov chodieb a kabinetov.

Pri ZŠ je zriadený školský klub detí (ŠKD), ktorý svoju činnosť zabezpečuje taktiež len v provízórnych priestoroch. ŠKD v súčasnosti navštevuje 35 žiakov.

Tabuľka č. 4 - Obsadenosť základnej školy

ŠKOLSKÝ ROK	POČET TRIED	KAPACITA (osoby)	POČET ŽIAKOV	OBSADENOSŤ (%)
2001 – 2002	21	500	535	107,00
2002 – 2003	21	500	538	107,60
2003 – 2004	21	500	523	104,60
2004 – 2005	20	500	501	100,20
2005 – 2006	20	500	509	101,80
2006 - 2007	20	500	493	98,60

Zdroj: OcÚ Varín

Materská škola bola postavená v roku 1985. Súčasný stav tried (5 tried) nepostačuje na naplnenie požiadaviek rodičov pre umiestnenie detí do MŠ.

Tabuľka č. 5 - Obsadenosť materskej školy

ŠKOLSKÝ ROK	POČET TRIED	KAPACITA (osoby)	POČET ŽIAKOV	OBSADENOSŤ (%)
2001 – 2002	5	124	126	101,61
2002 – 2003	5	124	125	100,81
2003 – 2004	5	124	127	102,42
2004 – 2005	5	114	118	103,51
2005 – 2006	4	95	98	103,16
2006 – 2007	5	107	108	100,93

Zdroj: OcÚ

V obci sa v súčasnosti začína nová výstavba IBV (360 rodinných domov) a 5 bytových domov s kapacitou 110 bytov. Z uvedené vyplýva, že počet tried v MŠ ani ZŠ nebude postačujúci.

Materská aj základná škola sa podieľajú na rozšírení a rozvoji záujmových činností a mimoškolských športových a kultúrnych aktivít. V rámci ZŠ sa realizujú nasledovné mimoškolské aktivity:

- športové – futsal, florbal, lyžiarska a plavecká gramotnosť
- kultúrne – folklór (spevážka zložka, výroba a hra na fujare a píšťale), literárna činnosť (vlastná tvorba – poézia a próza) a dramatická činnosť („Kamera D“)

K ďalším aktivitám ZŠ pre rodičov žiakov školy je každoročne organizovaný „Školský majáles“.

MŠ sa v rozširovaní záujmových činností sústreďuje na hudobno-pohybovú činnosť, dramatickú a výtvarnú činnosť s dôrazom na ľudovú kultúru.

Od 1. septembra 2007 bolo do siete škôl a školských zariadení MŠ SR zaradené CVČ, ktorého zriaďovateľom je obec. V súčasnosti sa činnosť vykonáva v prenajatých a provizórnych priestoroch. Preto je pre ďalšiu činnosť uvedeného zariadenia nutné dokončiť priestory potrebné k výkonu mimoškolskej činnosti.

K dnešnému dňu CVČ navštevuje 306 členov, ktorí pracujú v 21 záujmových útvaroch – kynológia, aerobik, gitara, HIP-HOP (10r, 11 – 12 r. 13 – 14r), fitness, maľovanie pre MŠ, maľovanie, šikovné ruky, environmentálna výchova, flauta, minibasketbal, volejbal, pohybová príprava MŠ, mažoretky 1,2, lyžovanie, futbal (mladší, starší žiaci, dorast/juniori).

V obci teda existuje veľa možností pre deti a mládež pre trávenie voľného času. Obec aj týmto spôsobom bojuje proti rozširovaniu drogových závislostí u mladých ľudí, proti vandalizmu, čo je častokrát len dôsledok toho, že deti a mládež sa vo svojom voľnom čase nudia.

4.3.2 zdravotnícka a sociálna starostlivosť

Zdravotnú starostlivosť v obci zabezpečuje novovybudované zdravotné stredisko. V objekte strediska sa okrem ambulancií lekárov nachádza aj rehabilitačné stredisko a lekáreň.

V budove bývalej rímsko-katolíckej školy bol v roku 2006 oficiálne otvorený charitný dom poskytujúci opatrovateľské služby. Starostlivosť je poskytovaná 24-hodín denne 21 obyvateľom (v r. 2006).

4.3.3 kultúra a šport

Kultúrny život obce Varín je nezvyčajne bohatý. Organizuje sa najmä pod záštitou Miestneho kultúrneho strediska, v ktorom sídli obecná knižnica, kino, klub dôchodcov, redakcia miestnych novín Varínčan, Varínsky spevácky zbor a dychová hudba Varínčanka.

K aktivitám MKS patrí aj organizácia rôznych besied, kultúrno- spoločenských podujatí, vzdelávacích kurzov (hra na klavíri, gitare, spev, výtvarná výchova...), výstav, zájazdov atď.

V obci celkovo aktívne pôsobia 14 združení. Najdlhšiu históriu činnosti z týchto klubov a združení vykazuje futbalový oddiel TJ Fatran Varín so zastúpením mužstiev všetkých vekových kategórií. Oficiálnym členom Slovenskej speleologickej spoločnosti je Jaskyniarsky klub Varín, ktorý má v súčasnosti 10 členov.

Okrem už spomenutých klubov a združení aktívne v obci pôsobia nasledovné kluby a združenia:

- Klub slovenských turistov (organizujú pešiu a vysokohorskú turistiku a lyžovanie)
- Horolezecký oddiel
- Obecný hasičský zbor
- ZO slovenského zväzu záhradkárov
- ZO slovenského zväzu chovateľov poštových holubov
- ZO slovenského zväzu rybárov
- ZO Únie žien Slovenska
- ZO Jednota dôchodcov
- Hnutie kresťanských spoločenstiev detí (ERKO)
- ZO Slovenského poľovníckeho zväzu
- ZO Zväzu telesne postihnutých
- Miestna organizácia Matice slovenskej

Nasledujúca tabuľka nám vypovedá o kultúrnych akciách a podujatiach, ktoré obec každoročne organizuje pre svojich občanov.

Tabuľka č. 6 - Kultúrne podujatia organizované v obci

Obecný ples	Poznávacie zájazdy pre deti
Fašiangy pre dôchodcov	Futbalový turnaj Juraja Sobolu o putovný pohár
Pochovávanie basy	Dožinkový a remeselnícky jarmok
Pravidelné besedy o knihách	Mesiac úcty k starším
Týždeň slovenských knižníc	Posedenie s jubilantmi (70, 80, 90 rokov)
Varínska kultúrna jar	Ondrejský jarmok
Oslava dňa matiek	Stretnutie s Mikulášom a rozsvietenie vianočného stromčeka
Farské hody	Silvester a oslava štátnosti
Pokračovanie varínskej kultúrnej jari	Uvítanie novonarodených detí do života
Kultúrny program pri príležitosti MDD	Memoriál Františka Sporinu o putovný pohár starostu obce v obrovskom slalome
Oslavy výročia zvrchovanosti	Stretnutie s predstaviteľmi partnerskej gminy Wierchosławice

Zdroj: OcÚ Varín

5 OBYVATEĽSTVO

V súčasnosti v obci žije 3 600 obyvateľov, čo v porovnaní s predchádzajúcimi koncoročnými stavmi obyvateľstva znamená mierny nárast. Tento pozitívny vývoj je spôsobený najmä prirodzeným prírastkom (0,26 % v r. 2005). Index rastu v medzicenzovom období 1991 – 2001 dosiahol hodnotu 107,73. Čiastočne sa na celkovom prírastku obyvateľstva podieľa i migračný prírastok, pri ktorom možno v blízkej budúcnosti očakávať ďalší nárast. Súvisí to najmä s rastúcou atraktivitou Žiliny (resp. hornopovažského regiónu) a jej zázemia, do ktorého obec Varín patrí.

V porovnaní s ostatnými vidieckymi obcami Slovenska zaraďujeme obec Varín, vzhľadom na počet obyvateľov, medzi veľké obce (najviac obyvateľov v Žilinskom kraji mala v r. 2005 Oščadnica - 5749 obyvateľov). Vzhľadom na hustotu obyvateľov Slovenska je hustota obyvateľov obce Varín (183 obyv./km²) nadpriemerná, no v rámci okresu Žilina dosahuje hodnota tohto ukazovateľa skôr priemernú hodnotu.

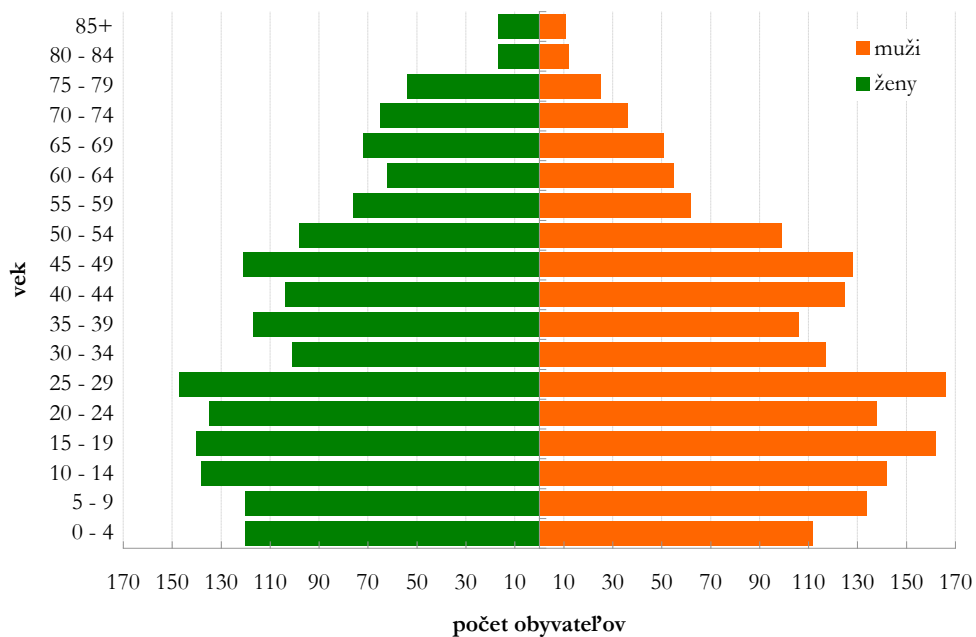
V zastúpení mužov a žien na obyvateľstve obce prevládajú ženy, čo je aj celoslovenský trend.

Tabuľka č. 7 - Štruktúra obyvateľstva podľa vybraných znakov (2001)

ŠTRUKTÚRA OBYVATEĽSTVA		MUŽI	ŽENY	SPOLU MUŽI A ŽENY	SPOLU MUŽI A ŽENY %
VEKOVÉ ZLOŽENIE	0 - 14 ROKOV	388	378	766	22,6
	15 - 59 ROKOV	1103	1039	2142	63,2
	NAD 60 ROKOV	191	288	479	14,1
RODINNÝ STAV	SLOBODNÍ /É	845	710	1555	45,9
	ŽENATÍ /VYDATÉ	785	793	1578	46,6
	ROZVEDENÍ /É	18	24	42	1,2
	INÉ	34	178	212	6,3
NÁRODNOSŤ	SLOVENSKÁ	1672	1693	3365	99,4
	ČESKÁ	7	9	16	0,5
	OSTATNÉ	3	3	6	0,2
NÁBOŽENSKÉ VYZNANIE	RÍMSKOKATOLÍCKE	1629	1673	3302	97,5
	EVANJELICKÉ	6	5	11	0,3
	BEZ VYZNANIA	30	15	45	1,3
	INÉ	17	12	29	0,9
VZDELANIE	DETI DO 16 ROKOV	418	397	815	24,1
	ZÁKLADNÉ	201	350	551	16,3
	STREDNÉ BEZ MATURITY	546	363	909	26,8
	STREDNÉ S MATURITOU	419	515	934	27,6
	VYSOKOŠKOLSKÉ	95	77	172	5,1
	BEZ VZDELANIA	3	3	6	0,2
	POČET OBYVATEĽOV SPOLU	1682	1705	3387	100,0

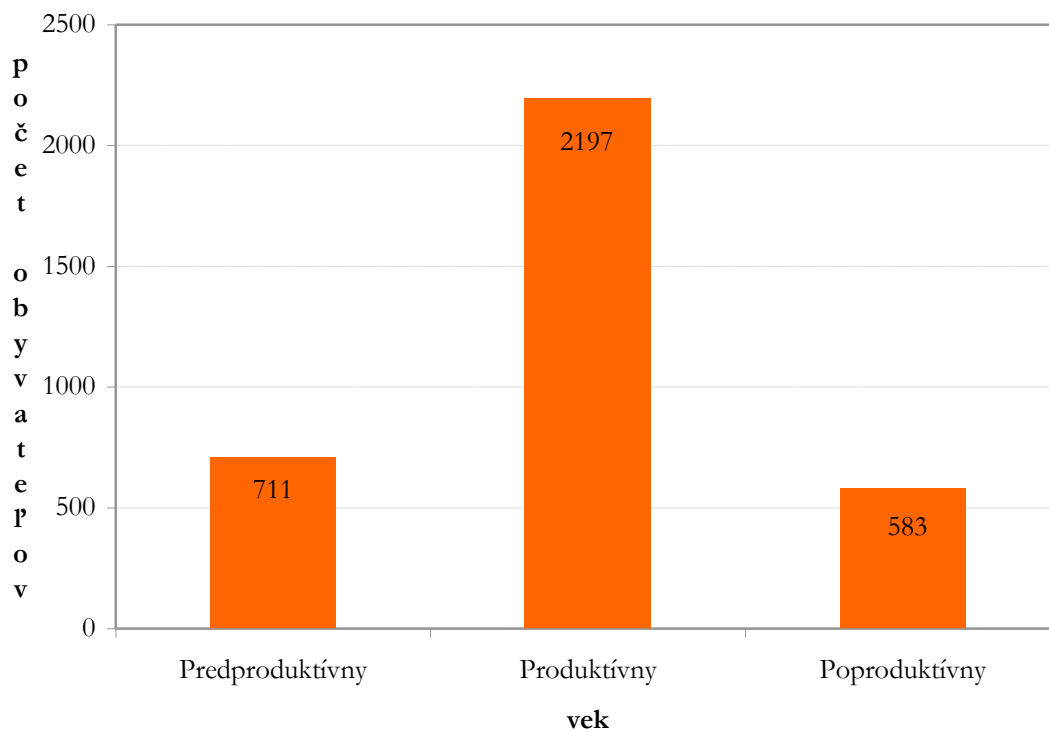
Zdroj: SODB 2001

Graf č. 1 - Vekové zloženie obyvateľstva obce Varín



Zdroj: ŠÚ SR 2006

Graf č. 2 - Produktivita obyvateľstva obce Varín



Zdroj: ŠÚ SR 2006

6 HOSPODÁRSTVO

6.1 PRIMÁRNÝ SEKTOR

Poľnohospodárske využitie krajiny a lesnatosť sú takmer v rovnovážnom stave. Poľnohospodárska a živočíšna výroba je reprezentovaná hospodárskym dvorom PD nachádzajúcim sa medzi cestou II/583, obytnou zónou a autokempingom.

Tabuľka č. 8 - Využitie zeme na území obce Varín

CELKOVÁ VÝMERA	ORNÁ PÔDA	ZÁHRADY	OVOCNÉ SADY	TRVALÉ TRÁVNE PORASTY
19 092 089	1 915 039	528 806	17 115	5 686 296
POĽNOHOSPODÁRSKA PÔDA	LESNÉ POZEMKY	VODNÉ PLOCHY	ZASTAVANÁ PLOCHA	OSTATNÉ PLOCHY
8 147 256	8 165 433	461 335	1 436 791	881 274

Zdroj: ÚHDP 2002

Okrem spomínaného družstva z primárneho sektora v obci pôsobí aj Urbárska obec – pozemkové spoločenstvo Varín.

6.2 SEKUNDÁRNÝ SEKTOR

V katastri obce, na pravom brehu Váhu, sa nachádza priemyselná zóna, v ktorej sú sústredené výrobné areály. Táto zóna poskytuje ďalšie možnosti extenzívneho rozvoja.

V priemyselnej zóne sídli od r. 1925 jedna z najväčších vápeniek na Slovensku Dolvap s.r.o. Základným sortimentom výroby tohto podniku sú vápenné, vápencové a dolomitové produkty určené najmä pre hutnícky a sklársky priemysel.

Drevovýrobou sa zaoberá firma Drevoštyl Varín s.r.o. Firma vyrába eurookná, interiérové a exteriérové dvere, schodiská a rôzne bytové doplnky. Okrem tohto sortimentu firma ponúka i predaj a montáž plastových okien.

Firma SATJA, s.r.o. – zaoberá sa výrobou a montážou plastových okien a dverí a predajom príslušných doplnkov (rolety, žalúzie, siete proti hmyzu).

Výrobný profil spoločnosti A – ATYP tvorí zákazková výroba kuchynských liniek, kancelárskeho nábytku, bytového nábytku a atypického nábytku. Svoje výrobky firma zhotovuje z drevotriekovej laminátovej dosky.

Potravinársky priemysel je v obci zabezpečený pekárňou, ktorá svoje výrobky distribuuje nielen do obchodov v obci, ale do celého okolia.

Obec Varín v spolupráci so spoločnosťou PROMA s.r.o. pripravila projekt Priemyselného parku Varín. Tento projekt je zameraný na podporu subdodávateľov pre závod KIA, MOBIS a HYSCO v Tepličke nad Váhom a Gbeľanoch. Východiskom pre situovanie parku boli reálne možnosti daného územia a požiadavka optimálneho logistického prepojenia s uvedenými závodmi. Dotknutá lokalita sa nachádza na území špecifikovanom územným plánom

obce ako Priemyselná zóna 1 a 2. Celková plocha priemyselného parku 17,41 ha je rozdelená na samostatné celky podľa požiadaviek budúcich investorov (viď príloha č.).

Význam lokality priemyselného parku vo Varíne vzrastie tiež súvislosti s tým, že krajské mesto Žilina vo svojom katastrálnom území má už len minimálne možnosti extenzívneho rozvoja pre danú funkciu, skôr len intenzívny rozvoj na existujúcich priemyselných plochách. Taktiež celý komplex dopravy po zmenách a dobudovaní diaľnično-dopravného zberného skeletu v Žiline, vrátane napojenia na okolitú zbernú sieť komunikácií, do ktorého spadá aj cesta II/583, vytvorí optimálne distribučné dopravné väzby voči priemyselnému parku vo Varíne. Uvedené cestné dopravné predpoklady ešte zvyšuje existencia blízkej železničnej trate a vlečky v dotyku s riešeným územím.

6.3 TERCIÁRNY SEKTOR

Terciárny sektor je v obci reprezentovaný nasledovnými službami a firmami.

Hydroizolačnými prácami sa zaoberá spoločnosť IZO-VA Varín. Firma ponúka hydroizolácie plochých striech modifikovanými asfaltovými pásmi, dodatočné zateplenie plochých striech kamennými alebo minerálnymi plst'ami, vyspádovanie striech a pod.

Firma Ekodendra sa zaoberá návrhom a realizáciou okolí domov, výrobou a montážou krovov, altánkov, besiedok a pergol. Ponúka ďalej predaj dreva a reziva, okrasnej čečiny, mulčovanej kôry, zakladanie a údržbu trávnikov, zakladanie a údržbu hydroosevom.

Spoločnosť SAUER ponúka predaj ložísk (ZKL, ZVL, FAG, INA, KINEX, PSL, KLF) a príslušenstva, olejov a mazacích tukov.

Práčovňa Varín - radí sa medzi stredne veľké pracovne s kapacitou 700 kg bielizne denne v dvojzmennej prevádzke. Zákazníkmi sú nielen malé reštaurácie, kaderníctva, bistrá, penzióny, kancelárie a hotely, ale aj ubytovne a internáty, laboratória, stavebné, zdravotnícke a farmaceutické firmy. V súčasnosti v Žiline a blízkom okolí má viac ako 100 zákazníkov.

V roku 2006 bol v obci založený Obecný podnik služieb Varín, s.r.o. so 100 % účasťou obce Varín. Občanom ponúka rôzne druhy stavebných prác, montáž, údržbu a rekonštrukciu elektrických zariadení ako aj pilčičke, tesárske, zámočnícke, zväračské a ďalšie druhy prác. Zároveň ponúka dopravu a odvoz materiálu traktorom ZETOR 8441.

V obci zároveň pôsobí pomerne hustá sieť obchodov, ktoré obyvateľom ponúkajú takmer všetky komodity. Od potravín, cez drogériu, textil, kvety, semenárstvo, obuv, elektro a domáce potreby až po predaj nábytku, náhradných autodiélov, dielov do bicyklov a stavebných materiálov a kamenárstvo.

Obyvatelia Varína a blízokých obcí tiež môžu využiť služby kozmetického salónu, kaderníckych salónov, holičstva a autoservisov.

V obci sa nachádza aj expozitúra Slovenskej sporiteľne.

Do oblasti nevýrobných služieb patria služby poskytované Domom Smútku, Pohrebnými službami a Hasičskou zbrojnicou. Z prevádzkového hľadiska sú budovy Domu smútku a Hasičskej zbrojnice v nevyhovujúcom technickom stave.

Z dôvodu nedostatočnej kapacitnej rezervy existujúceho cintorína je potrebné vybudovať cintorín spolu s Domom smútku v novej lokalite.

6.4 HOSPODÁRENIE

6.4.1 majetok

Pojem majetok obce zaviedol do praxe zákon Slovenskej národnej rady č. 369/1990 Zb. o obecnom zriadení. Podrobnejšie majetok obce rozobral zákon Slovenskej národnej rady č. 138/1991. Oba zákony prešli novelizáciou a úpravami. Majetkovú podstatu obcí rovnako tak rozoberá aj Ústava Slovenskej republiky.

Majetok obce tvoria veci v jej vlastníctve, majetkové práva obce a to i také, ktoré obec nadobudne vlastnou činnosťou a činnosťou právnických osôb obcou založených alebo zriadených. Pod správou obecného majetku rozumieme oprávnenie obce majetok držať, užívať ho, brať úžitky a nakladať s ním v súlade so zákonom a zásadami hospodárenia s majetkom obce. Obec má právo zveriť svoj majetok do správy organizáciám, ktoré založila alebo zriadila.

Obec Varín vlastní majetok v celkovej hodnote 123 791 756 SKK. Najväčší podiel na celkovom majetku predstavujú stavby (99,33 %). Naopak najmenší podiel pripadá nehmotnému majetku (0,09 %). Prehľad skupín majetku obce uvádzame v nasledujúcej tabuľke.

Tabuľka č. 9 - Prehľad majetku obce (31. 12. 2006)

MAJETOK	HODNOTA (tis. SKK)
Hmotný majetok	7 412
Nehmotný majetok	107
Pozemky	-
Stavby	114 295
Ostatný hmotný majetok	-
Iné stroje a prístroje	1 977
Majetok spolu	123 791

Zdroj: OcÚ Varín

Orgány a organizácie obce sú podľa zákona povinné hospodáriť s majetkom obce v jej prospech, v prospech občanov, ako aj v prospech tvorby a ochrany životného prostredia. Sú povinné obecný majetok zveľaďovať, chrániť, zhodnocovať a viesť ho v predpísanej evidencii.

Pri nakladaní s majetkom platí päť hlavných zásad:

- nehnuteľný majetok obce nemožno darovať
- možno darovať hnutel'ny majetok obce
- každý zmluvný prevod nehnuteľného majetku podlieha schváleniu v obecnom zastupiteľstve
- každý zmluvný prevod hnutel'ného majetku nad zastupiteľstvom určenú hodnotu podlieha takémuto schváleniu
- obecné zastupiteľstvo musí schváliť aj nakladanie s majetkovými právami nad zastupiteľstvom určenú hodnotu

Stavby vo vlastníctve obce sú momentálne všetky aj využívané, pri niektorých však existuje možnosť ich prenájmu. Vo vlastníctve obce sú evidované nasledovné stavby:

- budovy obecného úradu
- domy služieb
- viacúčelová budova

- bytové domy, polyfunkčný dom
- dom opatrovateľskej služby
- budova Obecného hasičského zboru
- budova ZŠ s MŠ O. Štefku, CVČ
- športový areál Juraja Sobolu s administratívnou budovou
- lyžiarske vleky, chata „FATRANKA“ a chata „ROZBEHOV“
- areál ATC
- budova zdravotného strediska

6.4.2 hospodárenie

Hospodárenie obce znázorňuje nasledujúca tabuľka, ktorá zachytáva príjmy a výdavky rozpočtu obce v členení na bežné a kapitálové.

Tabuľka č. 10 - Rozpočet obce 2001 - 2006

	2001	2002	2003	2004	2005	2006
Bežné príjmy	14 386	23 359	29 564	33 741	39 607	47 611
Kapitálové príjmy	-	2 404	-	-	6 244	1 713
Príjmy celkom	14 386	25 763	29 564	33 741	45 851	49 324
Bežné výdavky	13 136	23 046	27 854	32 262	37 307	48 477
Kapitálové výdavky	-	1 834	1 465	1 156	7 132	3 608
Výdavky celkom	13 136	24 880	29 319	33 418	44 439	52 085
Výsledok hospodárenia	1 666	2 549	2 794	3 117	4 529	2 761

Zdroj: OcÚ Varín

Podľa tabuľky obec za celé hodnotené obdobie 2001 – 2006 dosahovala vo svojich verejných financiách prebytok zdrojov, ktoré mohla investovať do viacerých investičných aktivít realizovaných obcou.

Za posledných šesť rokov sa v obci realizovali veľké investičné aktivity ako:

- výstavba nájomných bytov
- IBV s technickou infraštruktúrou
- rekonštrukcia a modernizácia školských a predškolských zariadení
- rekonštrukcia budovy na účely charitného domu
- rekonštrukcia a modernizácia miestnych komunikácií
- rekonštrukcia káblovej TV
- rekonštrukcia kinosály vo viacúčelovej budove

Na obdobie 2007 – 2010 má obec v záujme investovať do nasledovných aktivít:

- vybudovanie priemyselného parku
- rozšírenie bytovej výstavby – individuálna + nájomné byty technickou infraštruktúrou
- vytvorenie záhradkárskej osady – 183 pozemkov s celkovou výmerou 92.661 m²)
- úprava potoka v intraviláne obce

- rekonštrukcia školských budov a budovy CVČ
- príprava výstavby telocvične s využitím príľahlých pozemkov
- rekonštrukcia športového areálu J. Sobolu – výstavba ihrísk
- rekonštrukcia budov v majetku obce
- výstavba nového cintorína
- výstavba a rekonštrukcia miestnych komunikácií, chodníkov a odstavných plôch
- rozšírenie verejného osvetlenia a miestneho rozhlasu
- úprava miestneho parku
- rozšírenie existujúcich cyklotrás a nové trasy v rámci rozvoja cykloturistiky

7 CESTOVNÝ RUCH

7.1 ANALÝZA PONUKY CESTOVNÉHO RUCHU

Podľa starej rajonizácie cestovného ruchu, schválenej uznesením vlády č. 76 zo dňa 19.3.1981, patril Varín do oblasti č. 7 – Malofatranskej, podoblasti č. 7a – Terchovskej. Táto oblasť bola zaradená do I. kategórie s najkvalitnejšími podmienkami pre rozvoj rekreácie a cestovného ruchu.

V súčasnosti je platných niekoľko regionalizácií cestovného ruchu. Obec Varín zaraďujeme do Severopovažského regiónu CR, resp. regiónu CR Horné Považie.

V rámci katastra obce je vyčlenené Rekreačné stredisko Pod Jedľovinou. Celková rekreačná plocha strediska je 40 ha a nachádza sa na nej niekoľko väčších a menších chat s celkovou kapacitou 496 lôžok. V rekreačnom priestore Pod Jedľovinou sa nachádzajú dva lyžiarske vleky s dĺžkami 150 m (E150) a 600 m (H60) a kapacitou 380 ľudí za hodinu. Rekreačný priestor Pod Jedľovinou má oblastný a celoročný význam. K najvýznamnejším funkciám patrí možnosť zjazdového lyžovania, pešia turistika a pobyt v prírode.

Chata Fatranka sa nachádza v krásnom prostredí Krivánskej Malej Fatry. Disponuje ubytovacou kapacitou 45 lôžok v dvoch 1-lôžkových, jednej 2-lôžkovej, deviatich 4-lôžkových a jednej 5-lôžkovej izbe. Chata má vlastnú jedáleň s barom (45 miest), spoločenskú miestnosť (38 miest) a veľkú terasu. Okrem ubytovania chata ponúka možnosť hry stolného tenisu, biliardu a šípok. Chata má vlastnú prístupovú komunikáciu s plochou na parkovanie. Fatranka je ideálnym miestom pre konanie: rodinných rekreácií, škôl v prírode, lyžiarskych výcvikov, kurzov, školení, spoločenských posedení, detských táborov atď.

Svoje služby ponúka aj Chata Borovica, ktorá taktiež leží v ochrannom pásme NP Malá Fatra. V blízkosti chaty vedie medzinárodná turistická trasa. Okolie chaty je lemované panorámou ihličnatých lesov a lúk, čím sa prostredie chaty stáva skvelým miestom na turistické prechádzky. Chata tiež ponúka možnosť ubytovania s celkovou kapacitou 35 lôžok.

Autocamping Varín disponuje ubytovacou kapacitou 98 lôžok. Jedná sa o ohradený objekt so stráženým parkoviskom. Okrem nocľahu v zruboch a bungalovoch sa možno ubytovať i s karavanom, či so stanom. K službám ATC patria: reštaurácia, kaviareň, kúpanie vo vonkajšom bazéne, detské ihrisko, možnosť zúčastnenia sa Fakultatívnych výletov atď. Celková kapacita v miestach pre karavany a stany je asi 400 osôb.

Ďalším rekreačným priestorom v obci je prírodná rezervácia Varín – Koňhora, ktorá sa nachádza v ochrannom pásme NPMF. Celková rekreačná plocha je 70 ha. Význam priestoru spočíva v možnosti dennej rekreácie obyvateľov obce Varín. Ubytovacia kapacita je 24 lôžok v súkromných chatách.

Rekreačný priestor Pod Suchým sa taktiež nachádza v ochrannom pásme NPMF. Rekreačný priestor Pod Suchým má oblastný význam s možnosťou celoročnej turistiky. Celková rekreačná plocha je 60 ha. Základňu CR tvorí horská chata Pod Suchým s celkovou kapacitou 54 lôžok. V zimnom období je v prevádzke lyžiarsky vleky dĺžky 280 m a kapacitou 200 ľudí za hodinu.

Okrem spomínaných ubytovacích zariadení v okolí obce existuje možnosť ubytovania aj priamo v obci. Ubytovanie tu poskytujú 4 zariadenia v celkovej kapacite približne 70 lôžok.

Pre priaznivcov nenáročnej pešej turistiky sa v okolí obce Varín nachádza prírodno-kultúrno-historicko-ochranársky zameraný náučný chodník „Varín a okolie“. Jeho dĺžka je 15 km a má 15 zastávok. Východiskom chodníka je obec Varín a jeho trasa vedie geomorfologickými celkami Žilinská kotlina a Malá Fatra, čiastočne i NP Malá Fatra. Zaujímavosti na tejto trase sú: Strečniansky prielom (dlhý 7 km) medzi Strečnom a Dubnou skalou, NKP hrad Strečno z 13 storočia, situovaný na vápencovom brale, Domašínsky meander ako špecifická forma riečného reliéfu a NPR Starý hrad so zrúcaninami stredovekého hradu.

8 ANALÝZY SWOT

8.1 INFRAŠTRUKTÚRA A ŽIVOTNÉ PROSTREDIE

SILNÉ STRÁNKY	SLABÉ STRÁNKY
<ul style="list-style-type: none"> - výhodná geografická poloha v rámci SR - vhodné fyzicko-geografické podmienky pre rozvoj bývania, infraštruktúry, podnikania a hospodárstva v rámci Žilinskej kotliny - vysoká miera napojenosti obyvateľstva na vodovod - vysoká miera plynofikácie obce - takmer úplné odkanalizovanie obce - priame napojenie na železničný ťah medzinárodného významu - vybudovaná telekomunikačná infraštruktúra - lokalizácia predškolských a školských zariadení v obci - dostatočné množstvo a kapacita objektov poskytujúcich základné sociálne a zdravotnícke služby - aktivity obyvateľstva v oblasti environmentálnej výchovy – otvorenie školy ochrany prírody - vysoké environmentálne povedomie obyvateľov - zavedený separovaný zber 	<ul style="list-style-type: none"> - prírodné bariéry (pohorie Malá Fatra, Váh) - neefektívne napojenie na cestu Žilina – Martin – Ružomberok - nízka podpora využívania alternatívnych a obnoviteľných zdrojov energie - nevyhovujúci technický stav budov predškolských a školských zariadení - na obsluhu požadovanej kapacity škôl vyučovanie v provizórnych podmienkach - nízka kvalita povrchu miestnych komunikácií
PRÍLEŽITOSTI	OHROZENIA
<ul style="list-style-type: none"> - výstavba diaľnice a diaľničného privádzača - modernizácia železničnej trate - dopravné prepojenie cesty II/583 a I/18 (most cez Váh do Strečna) - využitie potenciálu informačnej a komunikačnej techniky - modernizácia zastaraného bytového fondu - využívanie obnoviteľných zdrojov energie - využívanie fondov EÚ pre skvalitnenie a ochranu ŽP 	<ul style="list-style-type: none"> - devastácia prírodného prostredia nadmernou ťažbou dreva alebo nerastných surovín - nezáujem občanov o stav životného prostredia - zvýšenie hluku a znečistenie ovzdušia po vybudovaní diaľnice - návrat k vykurovaniu tuhými palivami - pozastavenie výstavby diaľnic

8.2 ĽUDSKÉ ZDROJE

SILNÉ STRÁNKY	SLABÉ STRÁNKY
<ul style="list-style-type: none"> - priaznivá veková štruktúra obyvateľstva - vysoký podiel zamestnanosti v sekundárnom a terciárnom sektore - homogenita národností a náboženských vyznaní - dostatočná úroveň vzdelanosti obyvateľov - záujem mladých ľudí o bývanie v obci 	<ul style="list-style-type: none"> - klesajúca pôrodnosť žien - nízky podiel vysokoškolsky vzdelaného obyvateľstva
PRÍLEŽITOSTI	OHROZENIA
<ul style="list-style-type: none"> - nárast počtu obyvateľov v dôsledku suburbanizácie - nárast vzdelanostnej úrovne obyvateľstva - rozvoj celoživotného vzdelávania - podporovanie sociálnej politiky aj prostredníctvom fondov EÚ - podpora zamestnanosti zo strany štátu 	<ul style="list-style-type: none"> - zvyšujúci sa podiel obyvateľstva v poproduktívnom veku - nárast sociopatogénnych javov - nezáujem obyvateľov o vzdelávanie - naplnenie pesimistického variantu vývoja počtu obyvateľov - nedostatok finančných prostriedkov na realizáciu zámerov - odliv mladých ľudí

8.3 PODNIKATEĽSKÝ SEKTOR

SILNÉ STRÁNKY	SLABÉ STRÁNKY
<ul style="list-style-type: none"> - významná dopravná poloha - zázemie významného priemyselného a dynamicky sa rozvíjajúceho centra SR (Žilina) - potenciál pracovnej sily - potenciál pre rozvoj priemyselnej výroby - voľné priestory vhodné na podnikanie - zásoby drevnej hmoty - vhodná sektorová skladba hospodárstva 	<ul style="list-style-type: none"> - nízka miera využívania potenciálu pre rozvoj poľnohospodárskej výroby - nízka miera využívania podporných prostriedkov zo strany EÚ a SR na rozvoj podnikania
PRÍLEŽITOSTI	OHROZENIA
<ul style="list-style-type: none"> - orientácia na rozvoj sofistikovanej výroby - dobudovanie diaľnice D1 v plnom profile - rozvoj podnikateľských aktivít v oblasti cestovného ruchu - intenzifikácia poľnohospodárskej výroby - podpora malých a stredných podnikov zo strany štátu - zníženie odvodového zaťaženia podnikateľov - zjednodušenie legislatívy 	<ul style="list-style-type: none"> - slabá podpora malého a stredného podnikania zo strany štátu - odchod pracovnej sily do miest, poprípade do zahraničia - nezrozumiteľná a nestabilná legislatíva - administratívne bariéry podnikania

8.4 CESTOVNÝ RUCH A VOĽNÝ ČAS

SILNÉ STRÁNKY	SLABÉ STRÁNKY
<ul style="list-style-type: none"> - vynikajúce primárne i sekundárne predpoklady rozvoja cestovného ruchu - časť katastrálneho územia spadajúceho do turisticky značenej oblasti NP Malá Fatra - turistická atraktivita okolia a celoročných využitím - pravidelná organizácia kultúrnych a športových podujatí - dostatok ubytovacích kapacít - dostatok stravovacích kapacít - veľké množstvo záujmových činností pre deti - fungujúce CVČ - spolupráca s partnerskou obcou v poľsku 	<ul style="list-style-type: none"> - absencia ubytovacích kapacít vyššej kategórie - absencia významnejšieho športového areálu a ostatných doplnkových aktivít - nízka miera poskytovania ubytovania na súkromí - nepostačujúce technické vybavenie športovísk - nedostatočne rozvinutá agroturistika
PRÍLEŽITOSTI	OHROZENIA
<ul style="list-style-type: none"> - rozvoj cykloturistiky a vidieckeho turizmu - organizácia kultúrnych a športových podujatí regionálneho až nadregionálneho charakteru - budovanie spolupráce so subjektmi pôsobiacimi v oblasti cestovného ruchu (aj mimo regiónu) - propagácia obce a širšieho regiónu - možnosť čerpať prostriedky z EÚ fondov 	<ul style="list-style-type: none"> - narušenie pôvodného charakteru obce prostredníctvom nekontrolovaného rozvoja cestovného ruchu - zánik ľudových tradícií - znečisťovanie krajiny nadmerným prílivom turistov - nezáujem mladých ľudí o ponúkané aktivity školy a CVČ - nedostatok finančných zdrojov obce

9 VÍZIA A STRATÉGIA ROZVOJA

Vízia je rámcovou predstavou o tom, ako by mala obec v budúcnosti vyzerat'. Má vyjadrovať nie len želanie, ale zároveň aj možnú predstavu o budúcnosti obce a jednotlivé ciele Programu hospodárskeho a sociálneho rozvoja obce majú smerovať k jej naplneniu.

VÍZIA OBCE VARÍN

Naším cieľom je:

- stať sa dobre hospodáriacou a dobre riadenou obcou
- byť progresívnou obcou s dobudovanou infraštruktúrou
- byť obcou chrániacou a zveľaďujúcou prírodné dedičstvo
- rozvíjať cestovný ruch a priemysel v regióne
- stať sa obcou prvej voľby pre život
- byť bezpečnou obcou nielen pre našich obyvateľov ale aj návštevníkov

OBLASŤ 1: ZÁKLADNÁ A ENVIRONMENTÁLNA INFRAŠTRUKTÚRA

Cieľ 1: Vytvorenie kompletnej infraštruktúry stimulujúcej rozvoj obce pri rešpektovaní zásad trvalej udržateľnosti a zvyšovanie kvality životného prostredia

Priorita 1.1: Rozvoj dopravnej infraštruktúry

Opatrenie 1.1.1: Budovanie efektívneho cestného komunikačného systému v obci, vrátane zvýšenia bezpečnosti a plynulosti cestnej premávky

Opatrenie 1.1.2: Rozvoj statickej a nemotorizovanej dopravy

Priorita 1.2: Rozvoj občianskej infraštruktúry

Opatrenie 1.2.1: Rozvoj občianskej vybavenosti

Opatrenie 1.2.2: Rozvoj školskej a sociálnej infraštruktúry

Opatrenie 1.2.3: Rozvoj kultúrnej a športovej infraštruktúry a aktivít

Opatrenie 1.2.4: Rozvoj technickej infraštruktúry

Priorita 1.3: Rozvoj environmentálnej infraštruktúry

Opatrenie 1.3.1: Optimálne využívanie prírodných zdrojov na princípoch trvalo udržateľného rozvoja

Opatrenie 1.3.2: Zabezpečenie systému protipovodňovej ochrany a ochrany vodných tokov

OBLASŤ 2: LUDSKÉ ZDROJE

Cieľ 2: Rozvoj ľudských zdrojov za účelom zlepšenia kvality života

Priorita 2.1: Posilnenie tradičných hodnôt jednotlivca i spoločnosti

Opatrenie 2.1.1: Podpora identity občanov vo vzťahu k obci/regiónu a jeho kultúrno-prírodnému dedičstvu

Priorita 2.2: Zlepšenie ponuky a kvality služieb pre občanov

Opatrenie 2.2.1: Podpora tvorivých a vzdelávacích voľnočasových aktivít

Opatrenie 2.2.2: Posilnenie komunikácie samosprávy a občanov, podpora občianskeho aktivizmu

OBLASŤ 3: EKONOMICKÝ ROZVOJ OBCE

Cieľ 3: Rast konkurencieschopnosti priemyslu a služieb s využitím potenciálu obce

Priorita 3.1: Aktivizácie ekonomického potenciálu

Opatrenie 3.1.1: Podpora budovania priemyselného parku

Opatrenie 3.1.2: Podpora malého a stredného podnikania

Priorita 3.2: Aktivizácia potenciálu cestovného ruchu

Opatrenie 3.2.1: Propagácia obce

Opatrenie 3.2.2: Podpora služieb v cestovnom ruchu

Opatrenie 3.2.3: Podpora partnerstiev v oblasti cestovného ruchu

10 AKČNÝ PLÁN

Akčný plán je konkrétny harmonogram činností. Vychádza zo stratégie a je jej logickou súčasťou. Realizuje sa prostredníctvom konkrétnych nosných a podporných projektov. Akčný plán obsahuje záväzky týkajúce sa plnenia jednotlivých úloh, ako aj zoznam inštitúcií zodpovedných za ich plnenie.

Akčný plán obce Varín priamo nadväzuje na PHSR združenia. Kým PHSR identifikoval víziu a oblasti priorit obce, akčný plán definuje konkrétne aktivity na časový horizont rokov 2007 – 2017, ktoré je potrebné realizovať na dosiahnutie stanovených cieľov. Akčný plán je potrebné aktualizovať vzhľadom na dosiahnuté výsledky.

11 ZÁVER

PHSR obce Varín je strednodobý programovací dokument s časovým horizontom 10 rokov. Dokument bol spracovaný ako podporný dokument pre stanovenie prioritných rozvojových oblastí, strategických cieľov a aktivít rozvoja obce.

Z hľadiska štruktúry je dokument rozdelený na tri základné časti:

- v prvej – analytickej – časti sa venujeme podrobnej analýze súčasného, reálneho stavu obce,
- v druhej časti sme na základe analýzy vypracovali sústavu silných a slabých stránok obce a tiež aj príležitostí a ohrození pre obec v členení na štyri základné oblasti záujmu,
- v tretej, poslednej časti sme vychádzajúc z analýz SWOT vypracovali víziu obce a stanovili základné stratégie a priority na dosiahnutie tejto vízie v horizonte 10 rokov. Súčasťou strategickej časti je aj akčný plán.

Schválený PHSR obce Varín je otvoreným dokumentom, ktorý sa môže dopĺňať o nové priority a aktivity, prípadne niektoré priority a aktivity sa môžu rušiť.

PRÍLOHY

LOKALIZÁCIA PRIEMYSELNÉHO PARKU VARÍN

